

**Plan for risikobaseret dimensionering**

# **Helsingør Kommunes Beredskab**

**Godkendt den 27. maj 2019 af Byrådet.**



# Indholdsfortegnelse

<b>1. FORMÅL OG BAGGRUND</b> .....	<b>3</b>
1.1 OPBYGNING AF RISIKOBASERET DIMENSIONERING .....	3
<b>2. RISIKOPROFIL: HELSINGØR KOMMUNE – EN KOMMUNE I UDVIKLING OG TILVÆKST</b> .....	<b>3</b>
2.1 BEREDSKABETS STATIONSPLACERING, FREMKOMMELIGHED OG RESPONSTIDER .....	5
2.2 DE ENKELTE STATIONERS FREMKOMMELIGHED OG RESPONSTIDER .....	6
2.3 OBJEKTER .....	8
2.4 ANALYSE, OMFANG OG TYPEN AF UDRYKNINGER I HELSINGØR KOMMUNES BEREDSKAB .....	9
2.4.1 Fordeling på reelle 112 alarmer, blinde- og falske alarmer .....	9
2.4.2 Fordeling på opgavetype .....	10
2.4.3 Fordeling udrykninger på måneder .....	10
2.4.4 Fordeling på ugedage .....	11
2.4.5 Fordeling på tid på døgnet .....	11
2.4.6 Jul og nytår .....	12
2.4.7 Samtidige hændelser .....	12
2.4.8 Tilkaldte assistancer .....	13
2.4.9 Ydede assistancer .....	13
2.4.10 Oprettelse af ekstra taktiske enheder eller ledelses kapacitet .....	13
2.5 GEOGRAFISK PLACERING AF UDRYKNINGER I HELSINGØR KOMMUNES BEREDSKABSOMRÅDE .....	14
<b>3. FREMTIDIGT SERVICENIVEAU FOR HELSINGØR KOMMUNES BORGERE</b> .....	<b>23</b>
3.1 OPBYGNING AF HELSINGØR KOMMUNES BEREDSKAB .....	23
3.2 OVERORDNET ORGANISATION .....	24
3.3 OPERATIVT BEREDSKAB .....	24
3.3.1 Operativ samarbejdsaftale med Nordsjællands Brandvæsen samt fremtidigt samarbejde med Frederiksborg Brand og Redning .....	26
3.3.2 Slukningsområder .....	28
3.3.3 Stationsplacering, køretøjer og materiel .....	29
3.3.4 Udryknings sammensætninger og bemandingsniveau .....	30
3.3.5 Større ulykker, hvor der er behov for mere end det daglige beredskab .....	31
3.3.6 Køretøjer og materiel .....	32
3.3.7 Indsatsledelse .....	32
3.3.8 Vandforsyning .....	33
3.3.9 Uddannelse og efteruddannelse .....	34
3.3.10 Supplerende beredskab - frivillige .....	36
3.3.11 Indkvartering og forplejning .....	37
3.3.12 Drift, ledelse og administration af det operative beredskab .....	38
3.4 FOREBYGGENDE BEREDSKAB .....	39
3.4.1 Myndighedsopgaver forebyggelse .....	39
3.4.2 Samarbejde med Center for By, Land og Vand .....	39
3.4.3 Risikobaserede forebyggelsestiltag .....	41
3.4.4 Planer og instrukser .....	42
3.5 OVERORDNET LEDELSE OG ADMINISTRATION .....	43
3.5.1 Samlede ressourcer til ledelse og administration .....	43
3.6 ANDRE OPGAVER SOM LØSES AF REDNINGSBEREDSKABET .....	43
3.6.1 Klimaopgaver .....	44
3.6.2 Andet .....	44
<b>4. EVALUERING AF HELSINGØR KOMMUNES BEREDSKAB</b> .....	<b>44</b>
4.1 Evaluering .....	44
4.2 Målsætninger og målparametre .....	45

## Vedlagt:

- 1) Bilag 1: Risikoidentifikation
- 2) Bilag 2: Risikomatricer
- 3) Bilag 3: Scenariebeskrivelser og kapacitetsanalyse
- 4) Bilag 4: Kapacitetsniveauer

- 5) Bilag 5: Udryknings sammensætninger og 1 1 2 picklister
- 6) Bilag 6: Serviceniveau for Helsingør kommunes borgere
- 7) Bilag 7: Plan for vandforsyning til brandslukning i Helsingør Kommune
- 8) Bilag 8: Aftale om operativt samarbejde mellem HKB og NSBV
- 9) Bilag 9: Eksempel på uddannelsesplan for det frivillige beredskab i 2018

## 1. Formål og baggrund

Denne plan har til formål at beskrive redningsberedskabets politiske vedtagne serviceniveau i Helsingør Kommune. Planen tager udgangspunkt i den tidligere vedtagne plan, som blev vedtaget af byrådet den 5. september 2016. Konkret bliver dette arbejde gennemført med følgende faser:

1. Risikoidentifikation
2. Risikoanalyse
3. Udarbejdelse af planudkast
4. Fremlæggelse af serviceniveau til Beredskabskommissionen
5. Fremsendelse til høring hos Beredskabsstyrelsen
6. Beredskabskommissionens og godkendelse af planen
7. Fremlæggelse for Økonomiudvalget, samt godkendelse af planen
8. Fremlæggelse for Kommunalbestyrelsen samt godkendelse af planen
9. Fremsendelse af den godkendte plan til Beredskabsstyrelsen

### 1.1 Opbygning af Risikobaseret dimensionering

Planen er opbygget af følgende overordnede afsnit:

- 1) Formål og baggrund
- 2) Risikoprofil for Helsingør Kommune
- 3) Fremtidigt serviceniveau for Helsingør Kommunes borgere:
  - a. Overordnet organisation
  - b. Myndighedsopgaver - operativt beredskab
  - c. Myndighedsopgaver - forebyggelse
  - d. Andre opgaver som løses af redningsberedskabet.
- 4) Evaluering og målsætninger for Helsingør Kommunes Beredskab

## 2. Risikoprofil: Helsingør Kommune – en kommune i udvikling og tilvækst

Helsingør Kommune er en kystkommune på 122 km<sup>2</sup> og med en kyststrækning på 21 km. Indbyggertallet er på ca. 62.587 indbyggere.

Hele nordkysten ved Hornbækområdet har et stort antal sommerhuse og mange helårsbebyggelser som strækker sig ned forbi Ålsgårde, videre ned omkring Helsingør by- og havneområde, forbi Snekkersten og sluttende i Espergærde, hvor en del større

erhvervsvirksomheder er samlet. Foruden kyststrækningen med flere mindre havnemiljøer i Hornbæk, Ålsgårde, Snekkersten og Espergærde er kommunen også rig på mange mindre søer, moser og sumpe. Kommunens jorder er dækket af ca. 30% skov- og plantageområder.

Infrastrukturen til og fra Helsingør Kommune er opbygget via Helsingørmotorvejen for bilister og DSB for togrejsende. Der er transportmuligheder med Lokalbaneln mellem Helsingør og Hornbæk. Færgetransport mellem Danmark og Sverige kan foregå med Sundbusserne eller Scandlines. Scandlines færgetrafik med lette og tunge køretøjer mellem Danmark og Sverige betyder, at Helsingørmotorvejen, Kongevejen og Flynderborgvej i Helsingør by er trafikbelastet mange gange i døgnet med både let og tung trafik.

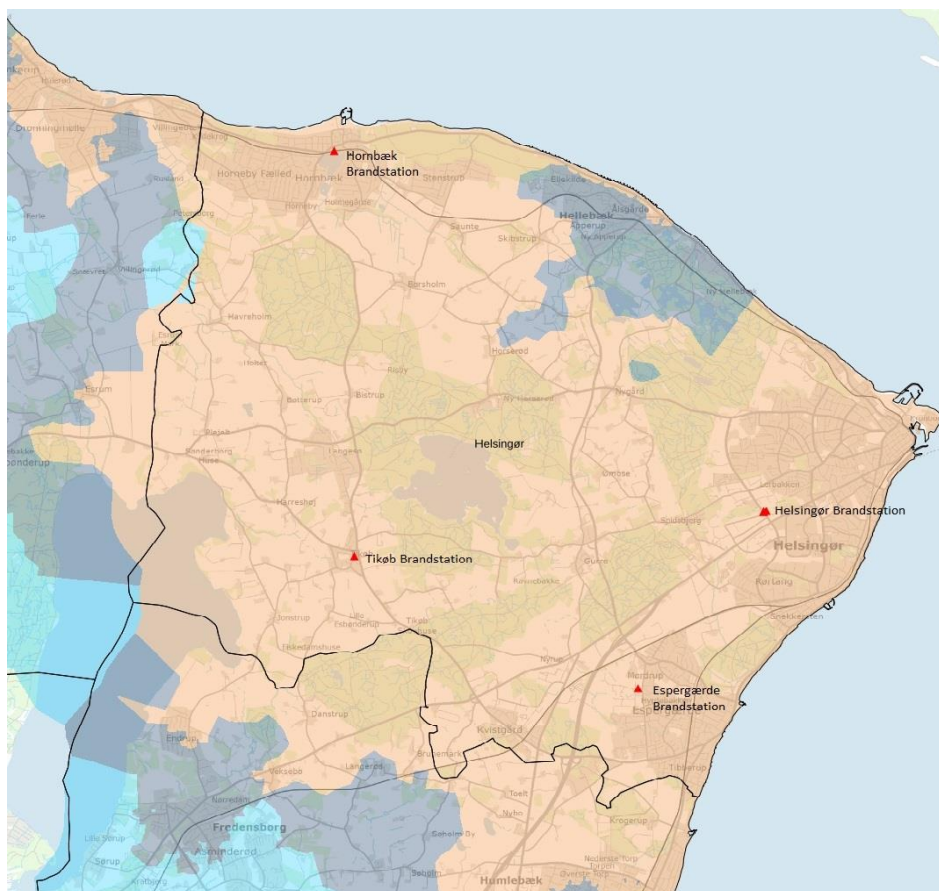
Helsingør Kommune huser hvert år mange mindre og større arrangementer omkring Kulturhavnen og Kronborg Slot. Der kan lejlighedsvis være op mod 30-40.000 besøgende om dagen ved de største arrangementer i løbet af sommeren.

Helsingør er den største by i kommunen og byder på en historisk bykerne med mange fredede bygninger i de snævre stræder med skæve bindingsværkshuse og velholdte købmandsgårde. Foruden Helsingør by er der flere mindre byer fordelt i Helsingør kommunes landskab og med følgende indbyggertal:

Tabel 1. Indbyggertal og husstande		
Byområde:	Personer	Husstande
Helsingør - Snekkersten	35724	17752
Espergærde	11609	5027
Hellebæk - Ålsgårde	5510	2400
Hornbæk	3610	1701
Saunte	1236	491
Kvistgård	1161	439
Tikøb	692	274
Gurre	410	150
Langesø	262	150
Nygård	123	47
Landområder i øvrigt	2250	802

Helsingør Kommune har ca. 62.587 indbyggere fordelt på 29.233 husstande.

## 2.1 Beredskabets stationsplacering, fremkommelighed og responstider.



Figur 1: Kort over Helsingør Kommunes 4 brandstationer, samt de 4 stationers samlede responstider.

Ud fra de fire brandstationers placering i Helsingør, Espergærde, Hornbæk og Tikøb kan Helsingør Kommunes samlede Beredskab dække hele Helsingør Kommunes område indenfor 14 minutter og en stor del af området, herunder de største byer (Helsingør, Espergærde og Hornbæk) indenfor 10 minutter.

Af figur 1. fremgår responstiden (udrykningstiden fra alarmerne modtages og til beredskabet er på borgerens adresse) for Helsingør Kommunes Beredskab. Responstiden er fastlagt ud fra en forudsætning om en afgangstid på 5 minutter og en fremkommelighed på 80% under normale vejforhold og fremkommelighed. De **orange** områder, er de områder hvor responstiden er maksimalt **10 min**, **blå 12 min**, og **lyseblå 14 min**.

Det samlede grundlag viser, at det er muligt at nå størstedelen af kommunen på 10 min, og det vil være muligt at nå hele kommunen på 14 min.

Evidensen for anvendelse af 80% i fremkommelighed<sup>1</sup> under udrykning, hvilket svarer overens med udrykningsrapporternes responstider i statistikbanken (ODIN GIS).

<sup>1</sup> Hastighed under udrykning

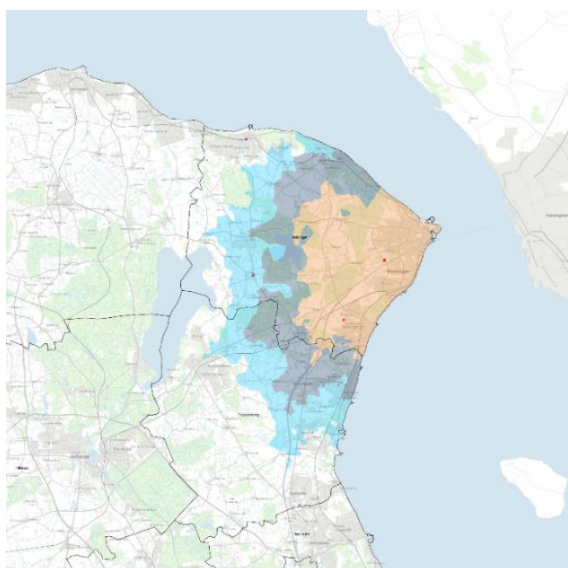


## 2.2 De enkelte stationers fremkommelighed og responstider.

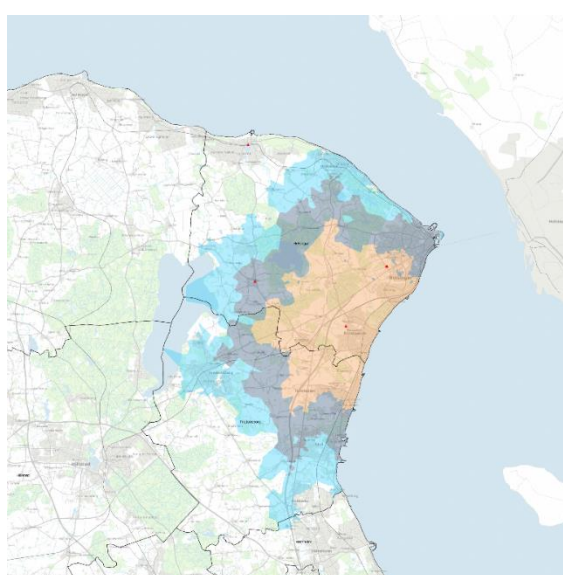
På figur 2, 3, 4, og 5 ses responstiden for de enkelte brandstationer i Helsingør Kommune. De **orange** områder er de områder, hvor responstiden er maksimalt **10 min**, **blå** 12 min, og **lyseblå** 14 min.

Serviceniveauet for den enkelte stations slukningsområde (se figur 14 side 27) vil fortsat kunne overholde 10, 12 og 14 minutters responstid.

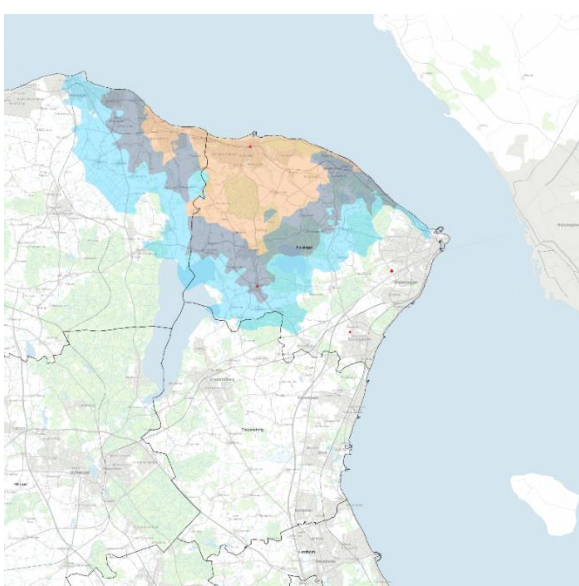
Figur 2. Station Helsingørs fremkommelighed



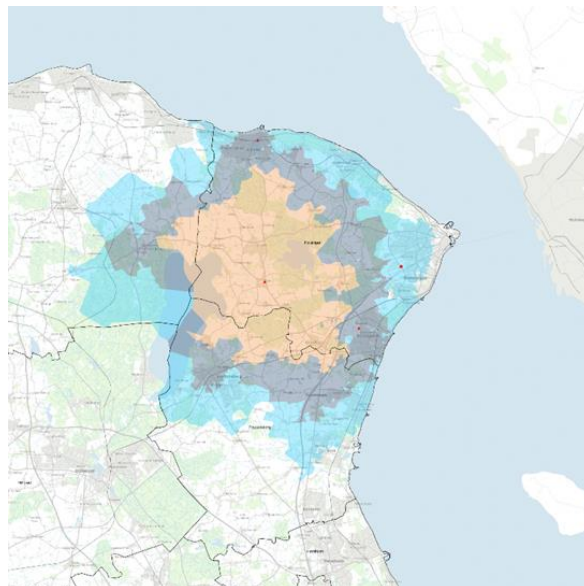
Figur 3. Station Esbjergs fremkommelighed



Figur 4. Station Hornbæks fremkommelighed

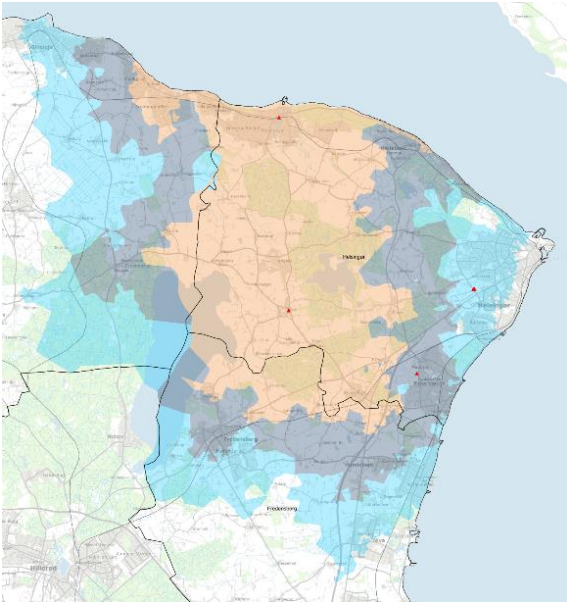


Figur 5. Station Tikøbs fremkommelighed

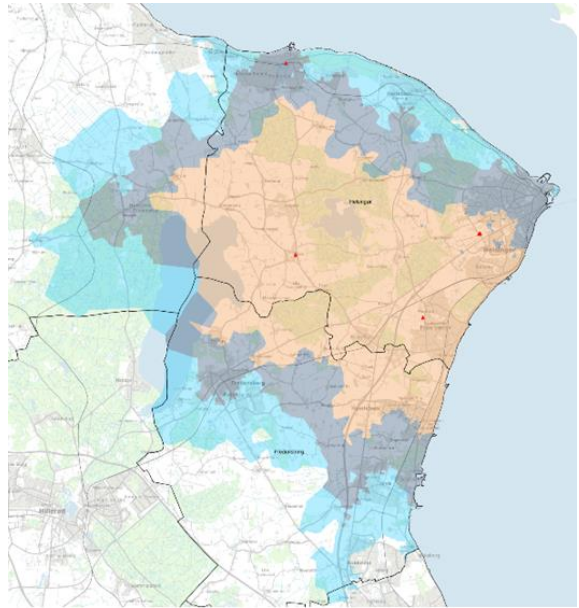


Hvis station Hornbæk, Tikøb eller Esbjerg meldes ud af drift på grund af havareret køretøj, samtidig hændelse eller andet i stationens slukningsområde, vil de andre stationer kunne dække ind og supplere, så ethvert udrykningsområde i kommunen kan nås inden for maksimalt 14 minutter under naturlige vejrforhold og fremkommelighed. Dette fremgår af figur 6, 7, og 8 som viser som viser stationernes dækningsområde parvis.

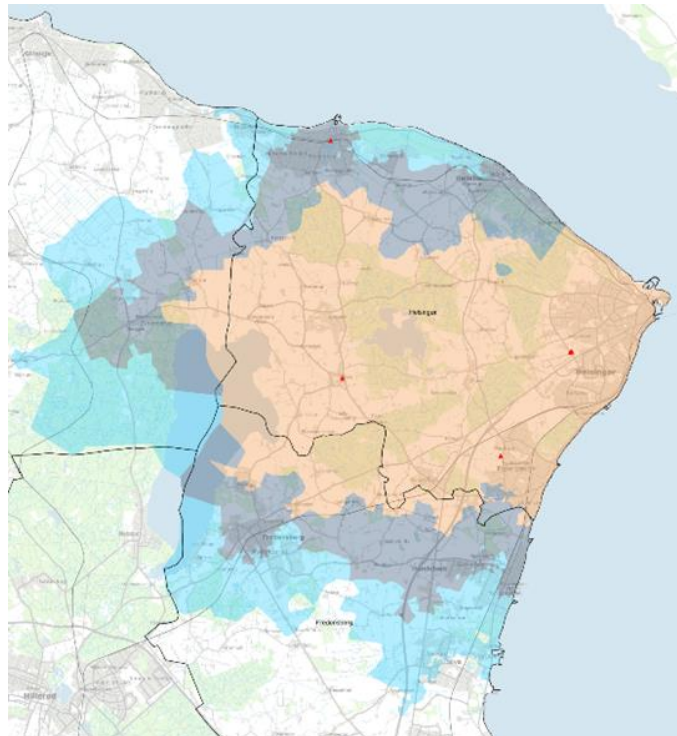
**Figur 6. Hornbæk og Tikøbs dækningsområde**



**Figur 7. Tikøb og Espergærdes dækningsområde**



**Figur 8. Helsingør og Tikøb dækningsområde**



## 2.3 Objekter



De største objekter i Helsingør Kommunes Beredskab område er:

- Kronborg Slot
- M/S Museet for søfart ved Værftet
- Helsingør bymidte med tæt bebyggelse, som indeholder mange fredede bygninger
- Virksomheder som Elpatek, Bavarian Nordic, samt Coloplast
- Kraftvarmeværket
- DSB-kystbanen, lokalbanen
- Helsingør-Helsingborg færgeoverfarten
- Farlig gods transporter til og fra Helsingør havn
- Naturområder som Esrum Sø, Tikøb og Øresundskysten

Derudover er der boligområder i form af parcelhusområder, etagebyggeri, heriblandt bygninger på over 3. sal, samt landområder med rideskoler, stutier og stråtækte ejendomme.

Helsingør Kommunes Beredskab har i forbindelse med kommunes forskellige objekter vurderet på symbolmål for sikkerhedshændelser og drøftet dette med Nordsjællands Politi. Drøftelserne har givet anledning til redningsberedskabet fortsat har en nysgerrig og skærpet opmærksomhed over for sikkerhedshændelser i forbindelse med større arrangementer i Helsingør Kommunes område eller hændelser i dagligdagen som skaber en underen. Politiet vil rette konkret henvendelse til redningsberedskabet, i de særlige tilfælde hvor vi skal forebygge eller agere anderledes indsatsmæssigt.



## 2.4 Analyse, omfang og typen af udrykninger i Helsingør Kommunes Beredskab

Omfang og type af udrykninger, der er foretaget i Helsingør Kommune, er baseret på data fra perioden 2013-2017. Data omkring udrykninger er hentet i ODIN.

Beredskabet har i perioden 2013-2017 været alarmeret 2146 gange hvilket svarer til ca. 429 alarmer pr. år eller ca. 1,18 alarmer pr. døgn.

### 2.4.1 Fordeling på reelle 112 alarmer, blinde- og falske alarmer

Udrykningerne i Helsingør Kommune fordeler sig som vist i tabel 2.

Tabel 2. Udrykninger 2013-2017 fordelt på alarmtype								
Alarmtype	2013	2014	2015	2016	2017	I alt	%	Landsgennemsnit
I alt	489	435	440	370	412	2146	100%	
<b>112 alarmer</b>								
Reelle	280	233	217	186	218	1134	87,23%	88%
Blinde	30	36	29	30	26	151	11,62%	13,00%
Falsk	3	5	4	3	0	15	1,15%	
<b>Automatisk brandalarm (ABA)</b>								
Reelle	7	10	19	16	15	61	7,21%	9,2 %
Blinde	169	151	169	201	149	784	92,67%	90,8 %
Falsk	0	0	1	0	0	1	0,12%	
<b>Total antal 112 alarmer og ABA</b>								
Reelle	287	243	236	196	233	1195	55,68%	57%
Blinde	199	183	199	171	179	935	43,57%	40,40%
Falsk	3	5	5	3	0	16	0,75%	2,4%

Antallet af udrykninger ligger forholdsvist stabilt i perioden 2013 - 2017. Generelt faldende i 2016 har der dog været en større nedgang end de to øvrige år.

Det fremgår af tabellen, at udrykningerne og alarmtypen ligger forholdsvis stabilt i perioden 2013 – 2017. Dog ses der et dyk i 2016.

Fordelingen af reelle alarmer ligger under landsgennemsnittet. Modsat ligger blinde ABA alarmer lidt over landsgennemsnit men inden for en normal statistisk varians. Falske ABA alarmer ligger under landsgennemsnittet over en 5 årig periode.

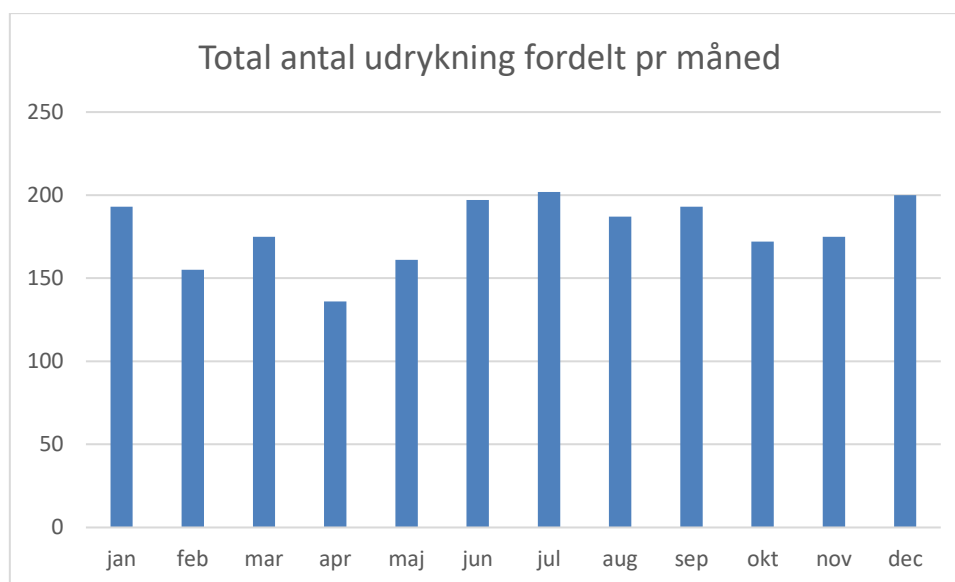
## 2.4.2 Fordeling på opgavetype

Andelen af de totale reelle alarmer i tabel 2 (alarmer hvor brandvæsnet har været indsat), fordeler sig på forskellige opgavetyper i tabel 3. Diverse indeholder indsatsleder eftersyn og forespørgsel omkring kan opgaver som ligger uden for Beredskabslovens opgavesæt.

Tabel 3. Udrykninger 2013-2017 fordelt på opgavetype							
Alarmtype	2013	2014	2015	2016	2017	I alt	
Brand	217	165	166	130	158	836	69,96%
Redning	13	24	19	26	18	100	8,37%
Miljø	28	28	24	19	27	126	10,54%
Drukneulykke	5	9	5	8	8	35	2,93%
Klima	11	2	15	7	6	41	3,43%
Diverse <sup>2</sup>	13	15	7	6	16	57	4,77%
Reelle i alt	287	243	236	196	233	1195	100,0

## 2.4.3 Fordeling udrykninger på måneder

For at give et overblik over fordelingen af alle alarmer i forhold til kalendermåneder, kan det i figur 9 ses, at antallet af udrykninger svinger fra 136 alarmer i april måned til 202 alarmer i juli måned.

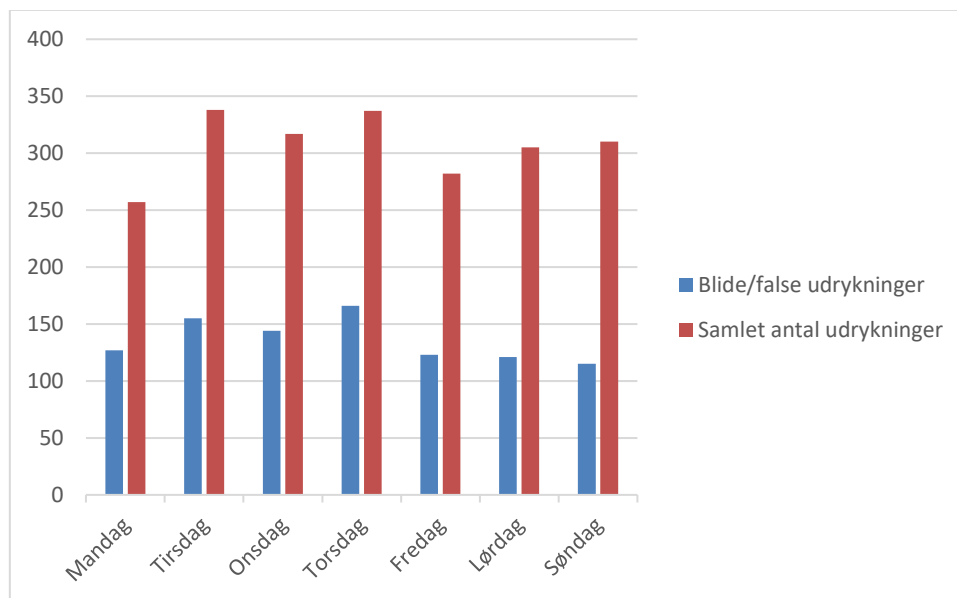


Figur 9: Udrykninger 2013-2017 fordelt pr. måned

<sup>2</sup> Se eksempler på diverse hændelser side 22

## 2.4.4 Fordeling på ugedage

Fordelingen af udrykninger hen over ugen ses i figur 10. Tirsdag er den dag, hvor der er flest udrykninger samlet, mens torsdag er der flest udrykninger til blinde alarmer fra automatiske brandalarmanlæg.

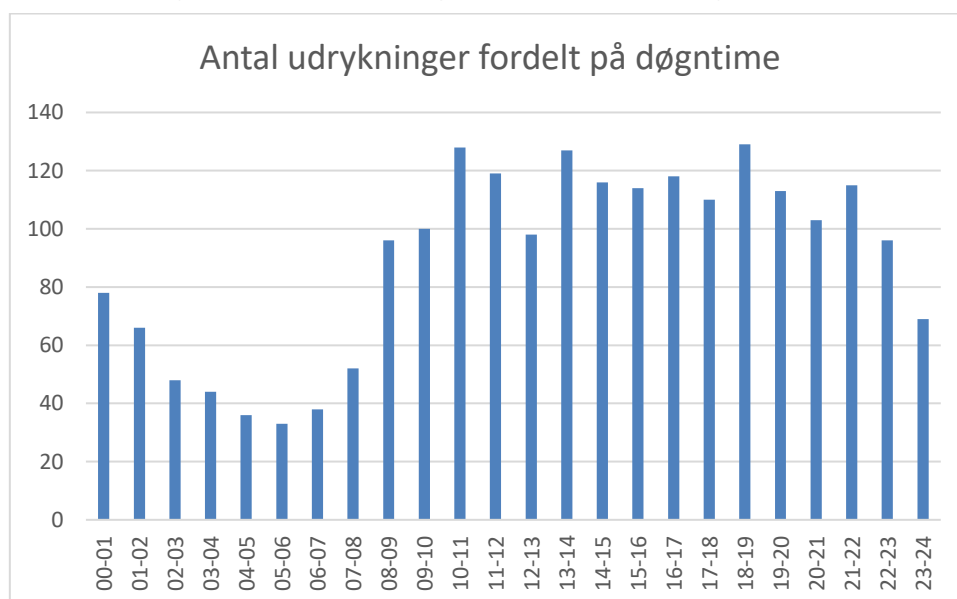


Figur 10: Udrykninger 2013 - 2017 fordelt pr. ugedag

Samtidig ses det, at der lørdag og søndag er lidt færre udrykninger til blinde alarmer fra ABA-anlæg, mens det samlede antal udrykninger ligger på samme niveau som de andre ugedage.

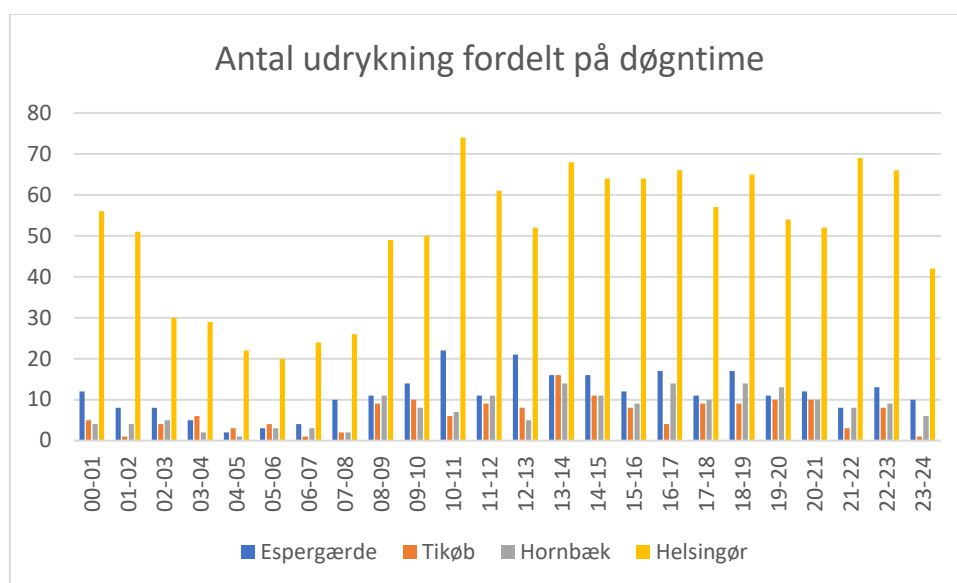
## 2.4.5 Fordeling på tid på døgnet

Fordelingen af alle udrykninger over døgnet ses på figur 11. Generelt ligger de fleste alarmer i perioden mellem 08 og 23, men der er også en del udrykninger i nattetimerne.



Figur 11: Udrykninger 2013 - 2017 fordelt pr. døgntime i hele området

På figur 12 ses fordelingen over døgnet på brandstationerne i Helsingør, Hornbæk, Espergærde og Tikøb.



Figur 12: Udrykninger 2013 - 2017 fordelt pr. døgntime for Helsingør, Espergærde, Tikøb og Hornbæk

I figur 12 fremgår det, at de fleste udrykninger er i tidsrummet fra kl. 08-23 og er mest udbredt i Helsingør Brandstations dækningsområde.

#### 2.4.6 Jul og nytår

I juledagene (24-26/12) er der ikke flere udrykninger end normalt. I 2013 - 2017 har der været 23 udrykninger.

I nytårsdøgnet (31/12 kl. 12 til 1/1 kl. 18) 2013 - 2017 har der i perioden været 39 udrykninger, Det er væsentligt over gennemsnittet over de fem år. Det skal i den sammenhæng nævnes, at flere alarmer var til brand i container inden for et mindre område og kunne derfor klares med samme udrykningsenhed.

#### 2.4.7 Samtidige hændelser

I perioden 2013 - 2017 har der været 100 registrerede samtidige hændelser med køretøjer fra Helsingør Kommunes Beredskab.

Det svarer til 20 samtidige hændelser om året og 1,66 samtidig hændelse om måneden.

En samtidig hændelse er beregnet ud fra minimum et 10 minutters overlap på to hændelser. Det kan være for en station alene, eller to forskellige stationer.

Ved samtidige hændelser og i hvert enkelt tilfælde vurderer vagthavende indsatsleder tilkald af ISL-frivagt, samt nærmeste ledige taktiske enheder<sup>3</sup>. Vurderingen beror på art og karakter af hændelsestype.

<sup>3</sup> Se tabel 6 side 30



### **2.4.8 Tilkaldte assistancer**

Køretøjer fra Nordsjællands Brandvæsen har kørt assistance til Helsingør Kommune i gennemsnit 3 til 4 gange pr. år i perioden 2013 – 2017, primært tankvognsassistance.

Køretøjer fra Frederiksborg brand og redning har kørt til assistance til Helsingør Kommune 6 gange i perioden 2013-2017. 3 tankvognsassistancer og tre luftpåfyldningsopgaver.

Beredskab Øst har assisteret med Cafs sprøjte 3 gange og har været indsat 2 gange i 2017, samt én gang med lufttrailer i 2016.

Beredskabsstyrelsen har i perioden 2013-2017 været tilkaldt fem gange af Helsingør Kommune, to gange til vejrlig med pumpekapacitet og Water Tubes og to gange til vandforsyning med tankvogn og lys og luft i forbindelse med brand. Samt en gang i forbindelse med fund af kemikalier.

Beredskabsstyrelsen har været indsat 6 gange under orkanen Allan i 2013 hvor den lokale beredskabsstab var nedsat.

### **2.4.9 Ydede assistancer**

Køretøjer fra brandstationerne i Helsingør Kommune har i perioden 2016 - 2017 været kaldt som assistance eller som sekundær udrykning til Frederiksborg Brand og Rednings beredskabsområde to gange til brandopgaver, samt to gange i forbindelse med søredning.

### **2.4.10 Oprettelse af ekstra taktiske enheder eller ledelses kapacitet**

Det statistiske materiale viser ikke særlige sårbarhedsområder eller opmærksomhedspunkter i forhold til at vagtsætte flere<sup>4</sup> taktiske enheder og/eller indsatsledervagter på særlige dage eller tidspunkter i løbet af året. Helsingør Kommunes Beredskab vil og kan i særlige tilfælde udnytte denne mulighed som løbende evalueres<sup>5</sup>.

Erfaringen fra tidligere år viser, at Beredskabet opretter ekstra ledelses kapacitet i forbindelse med større lokale kulturarrangementer i løbet af året og under særlige VIP møder. Under Udenrigsministermødet i 2018 oprettede beredskabet ekstra ISL ledelses kapacitet lokalt, samt var til stede i LBS og KSN ved Københavns Politi.

---

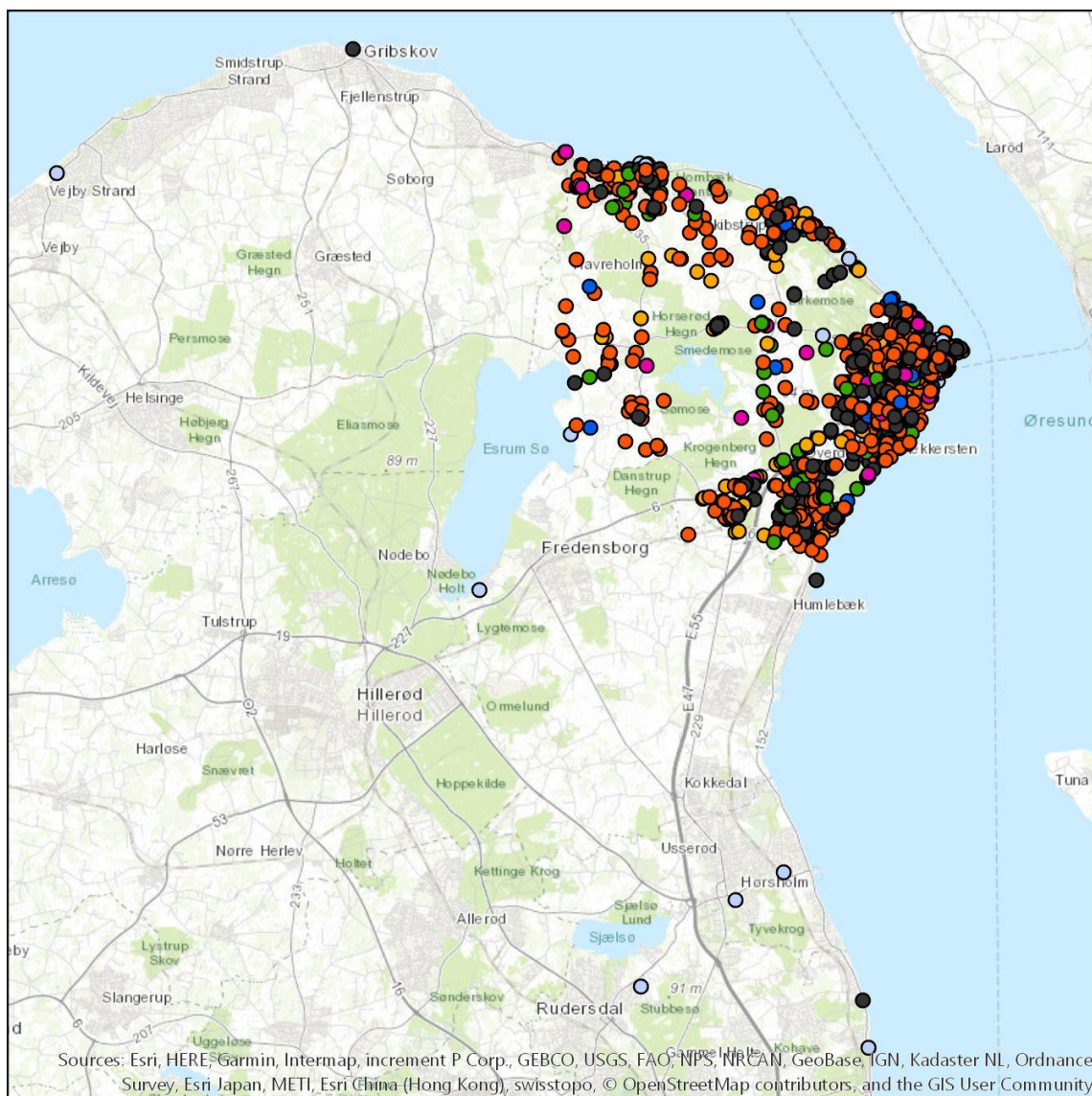
<sup>4</sup> Se tabel 6 og 7 side 30

<sup>5</sup> Se fokuspunkter under evaluering afsnit 4 side 44

## 2.5 Geografisk placering af udrykninger i Helsingør Kommunes Beredskabsområde

Udrykningerne i perioden 2013 -2017 er fordelt over det meste af kommunen. På kortet ses det at der er flest udrykninger i Helsingør by og opland. Derefter kommer Espergærde og Kvistgård, mens resten af udrykningerne er jævnt fordelt over resten af kommunen.

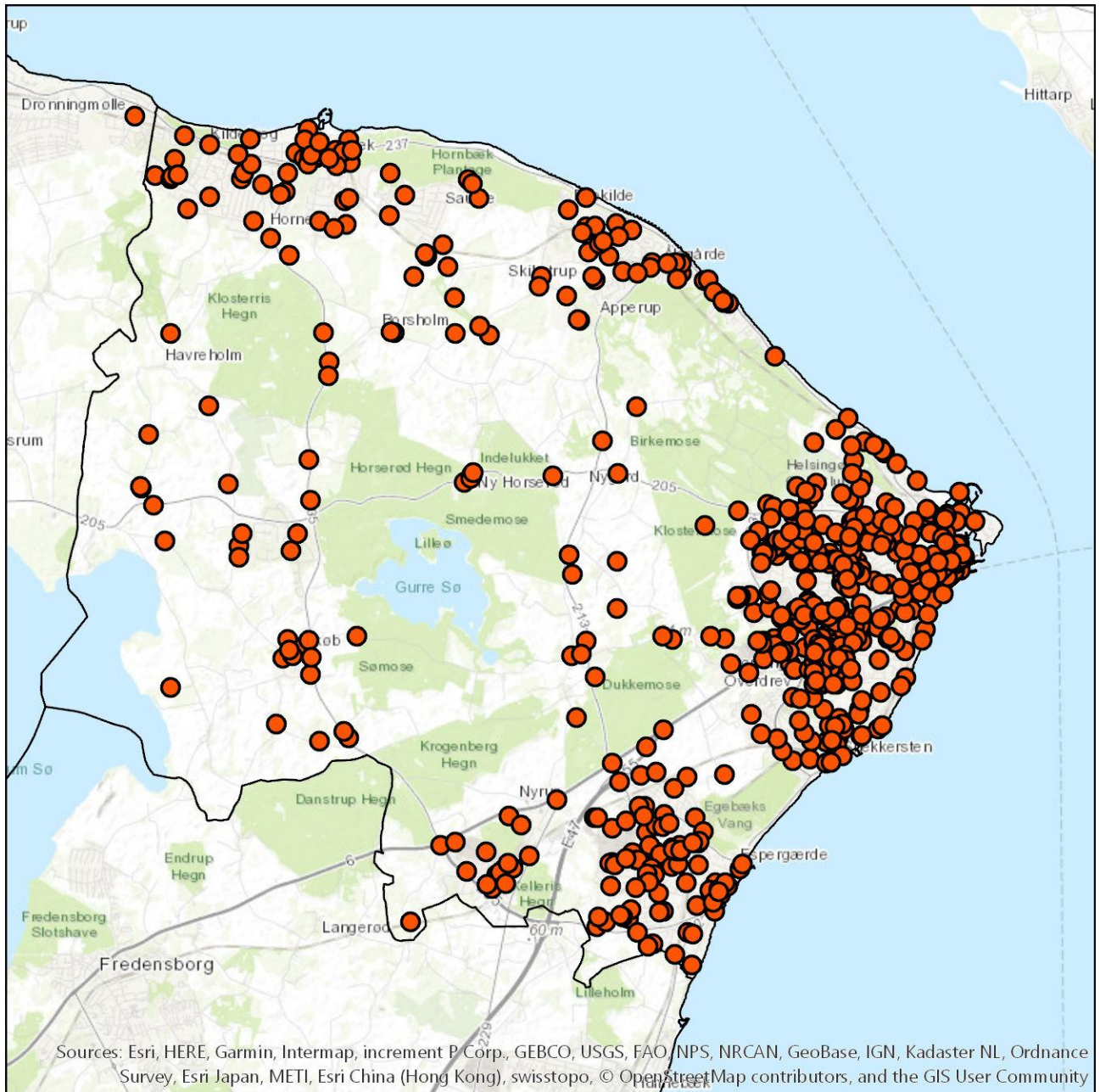
Placeringen af udrykningen er delt op på 7 kort, hvor alarmtyperne brand, redning, miljø, klima, blind/falsk, drukneulykke og diverse alarmer er vist på hver deres kort.



### udrykningsaktivitet 2013-2017

- Miljø ( 126 stk.)
- Brand ( 836 stk.)
- Klima ( 41 stk.)
- Redning ( 100 stk.)
- Diverse ( 57 stk.)
- Drukneulykke ( 35 stk.)
- Blind/falsk ( 951 stk.)

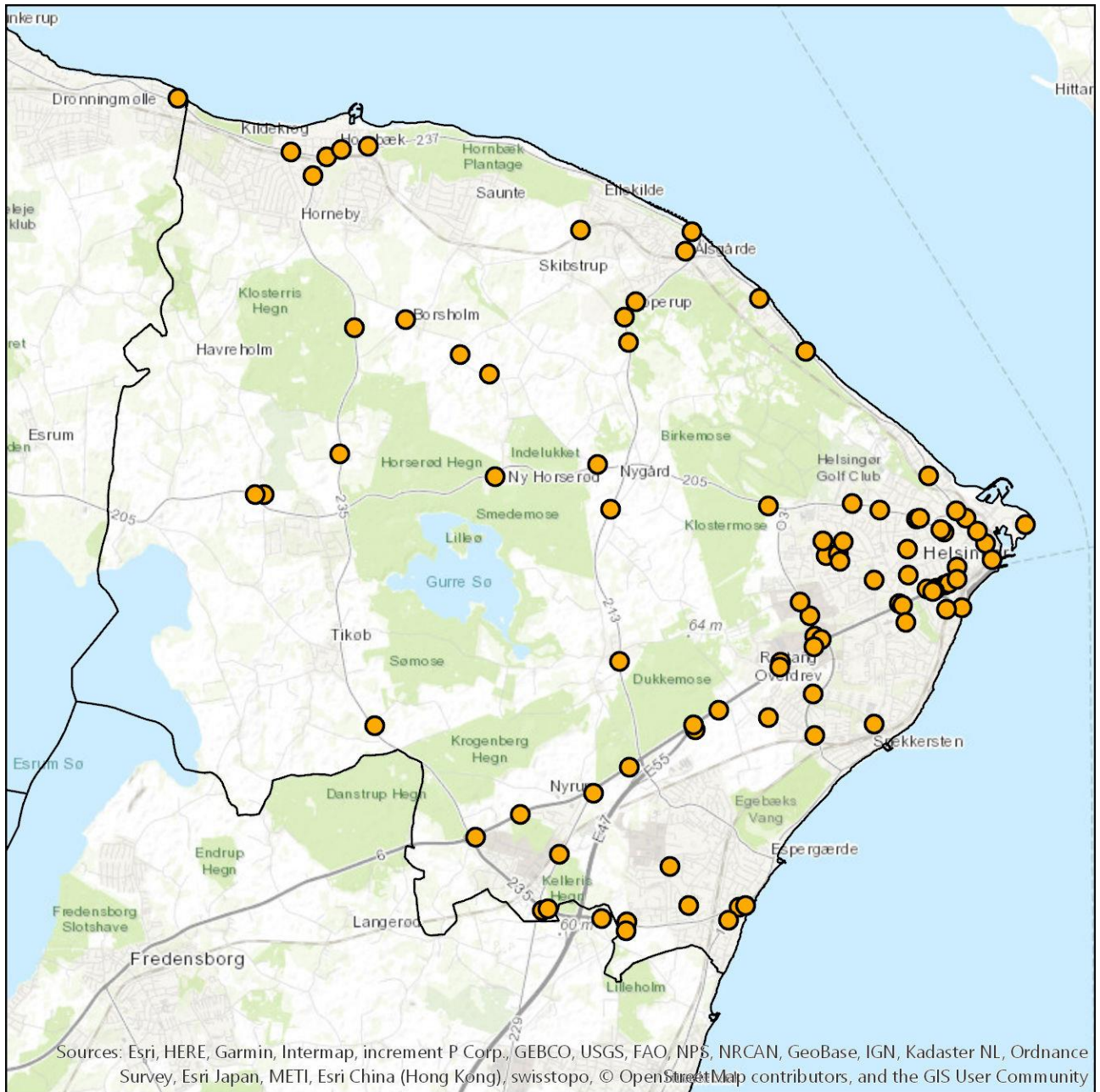
□ Kommunegrænse



## udrykningsaktivitet 2013-2017

- Brand ( 836 stk.)
- Kommunegrænse

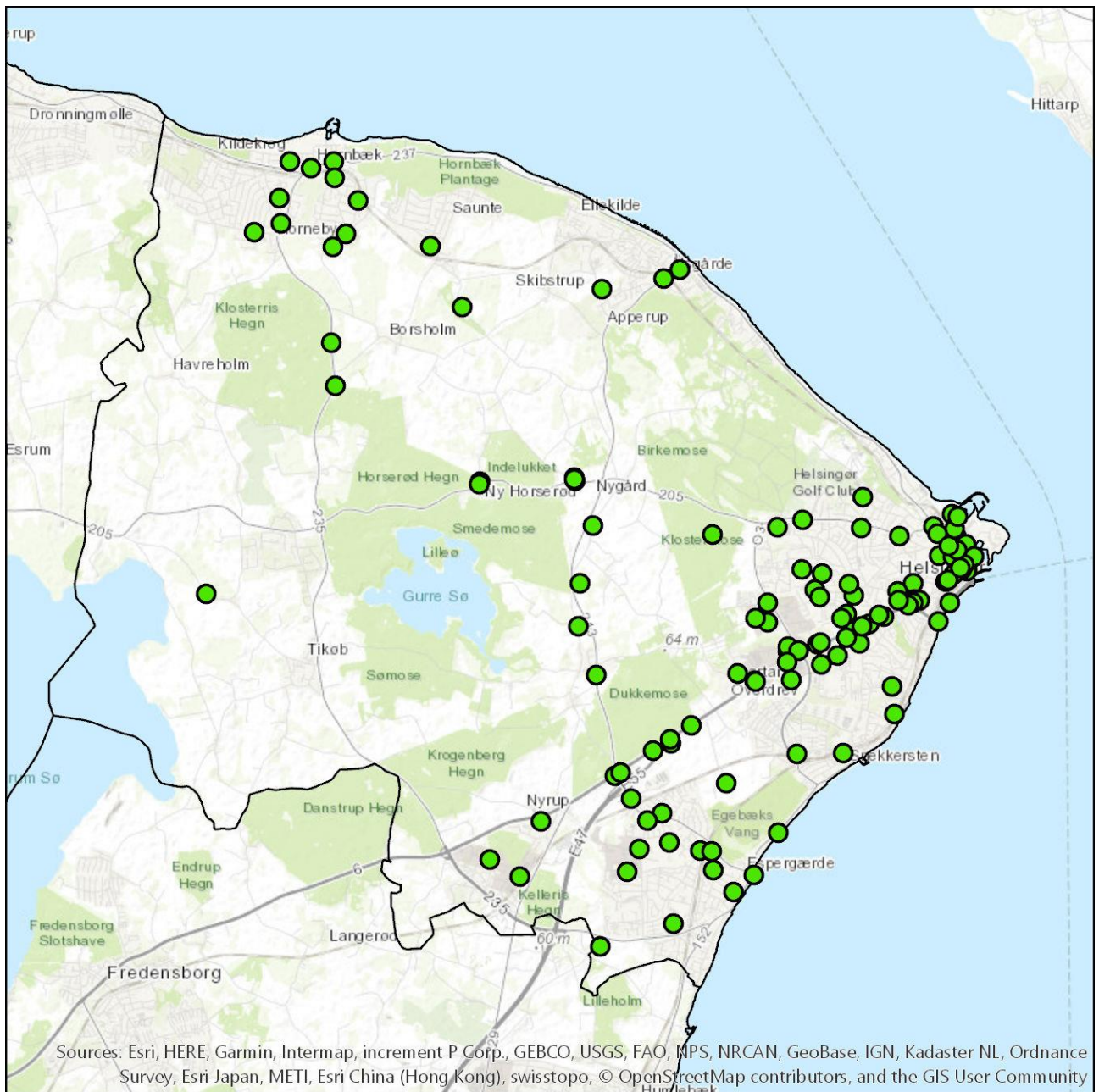




## udrykningsaktivitet 2013-2017

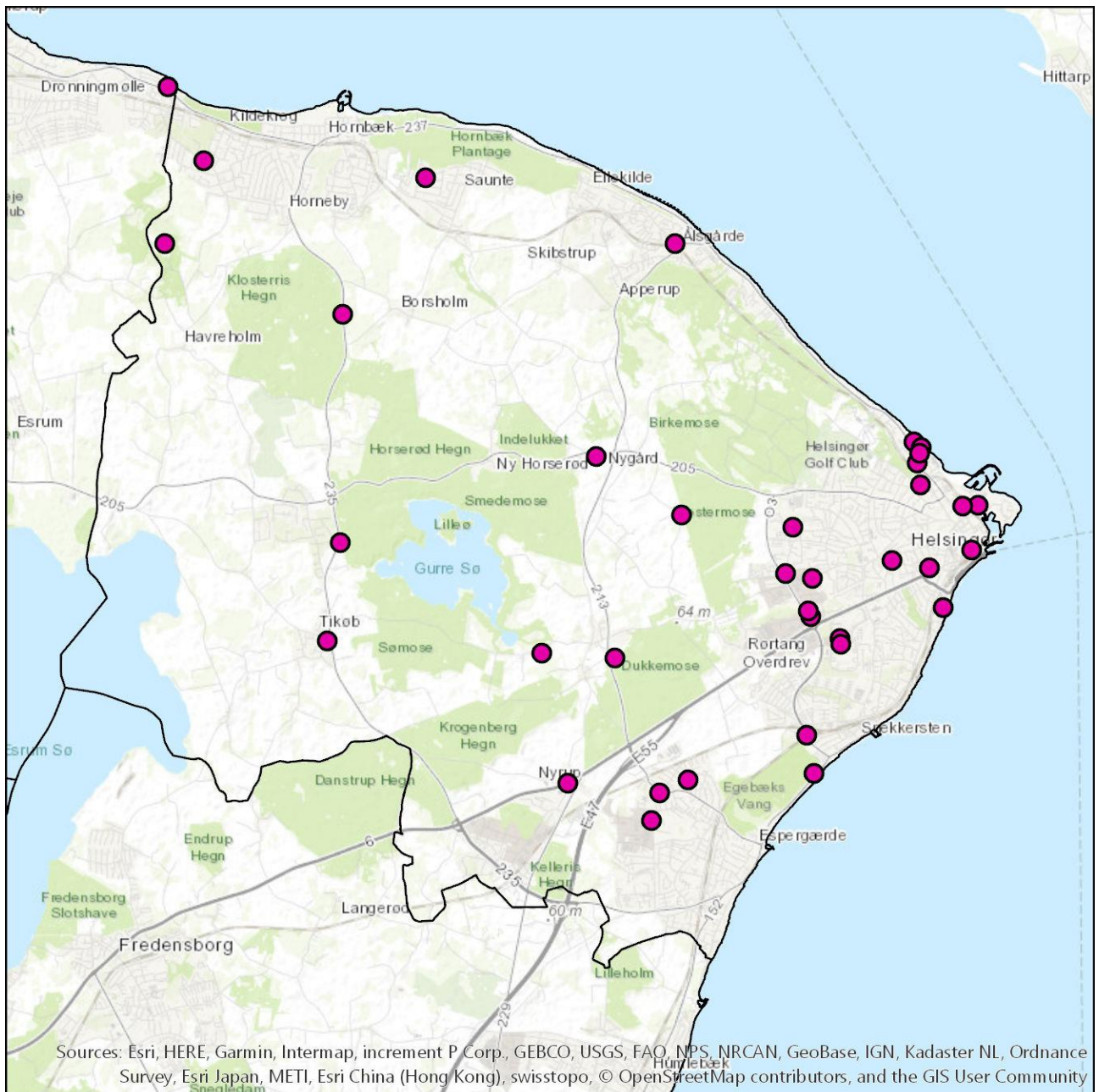
- Redning( 100 stk.)
- Kommunegrænse





## udrykningsaktivitet 2013-2017

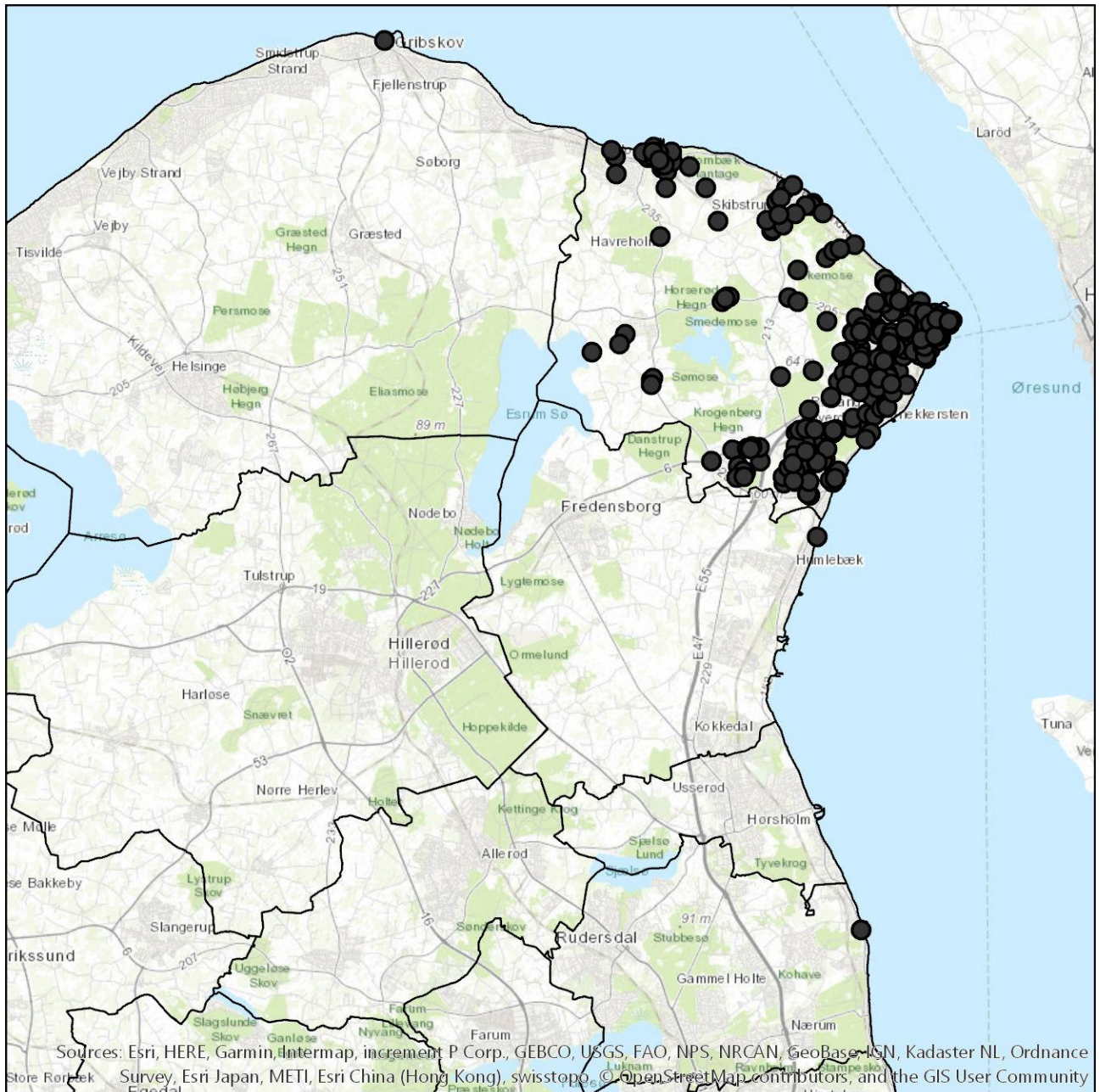
- Miljø ( 126 stk.)
- Kommunegrænse



## udrykningsaktivitet 2013-2017

- Klima ( 41 stk.)
- Kommunegrænse

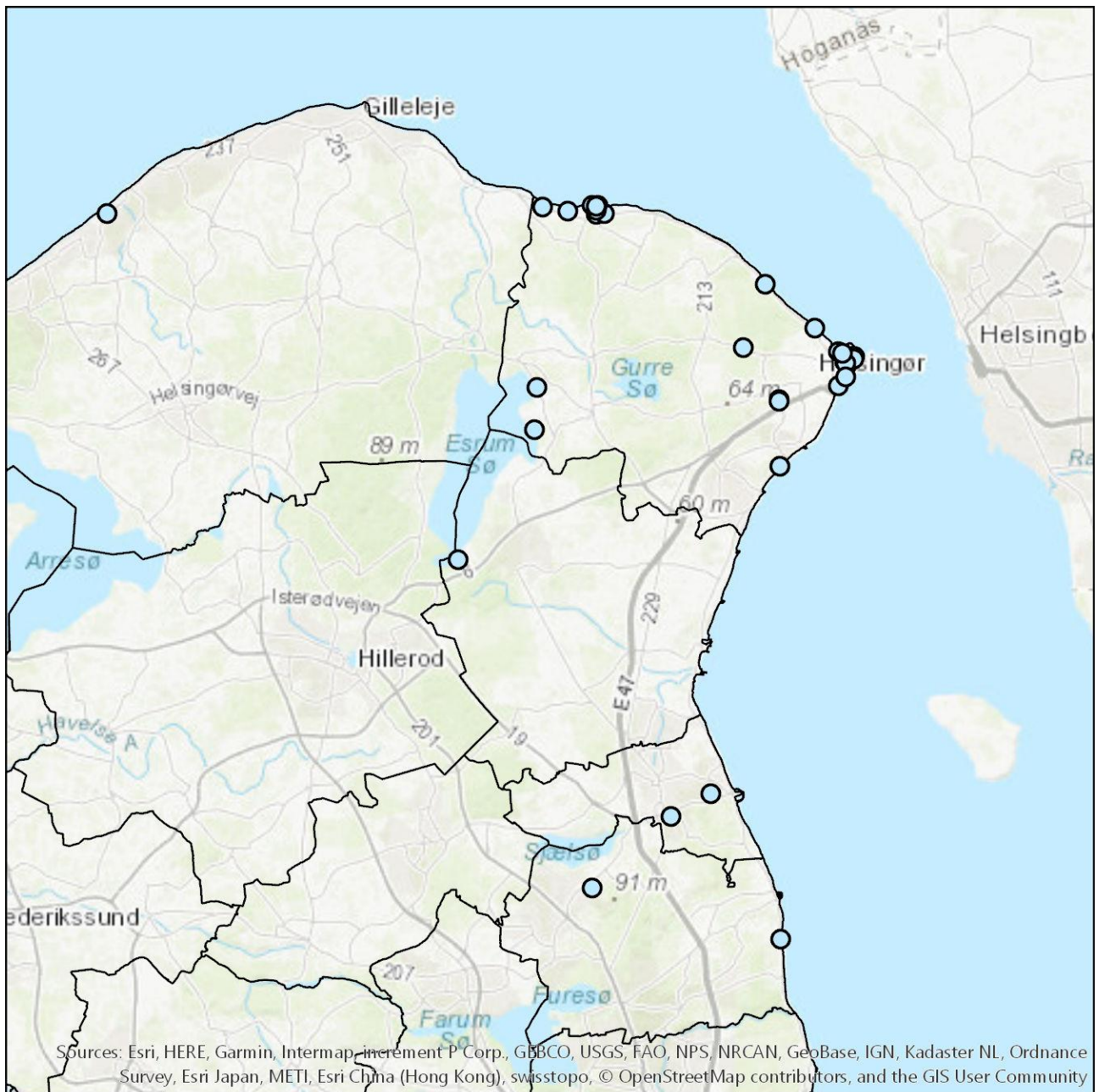




## udrykningsaktivitet 2013-2017

● Blind/falsk (951 stk.)

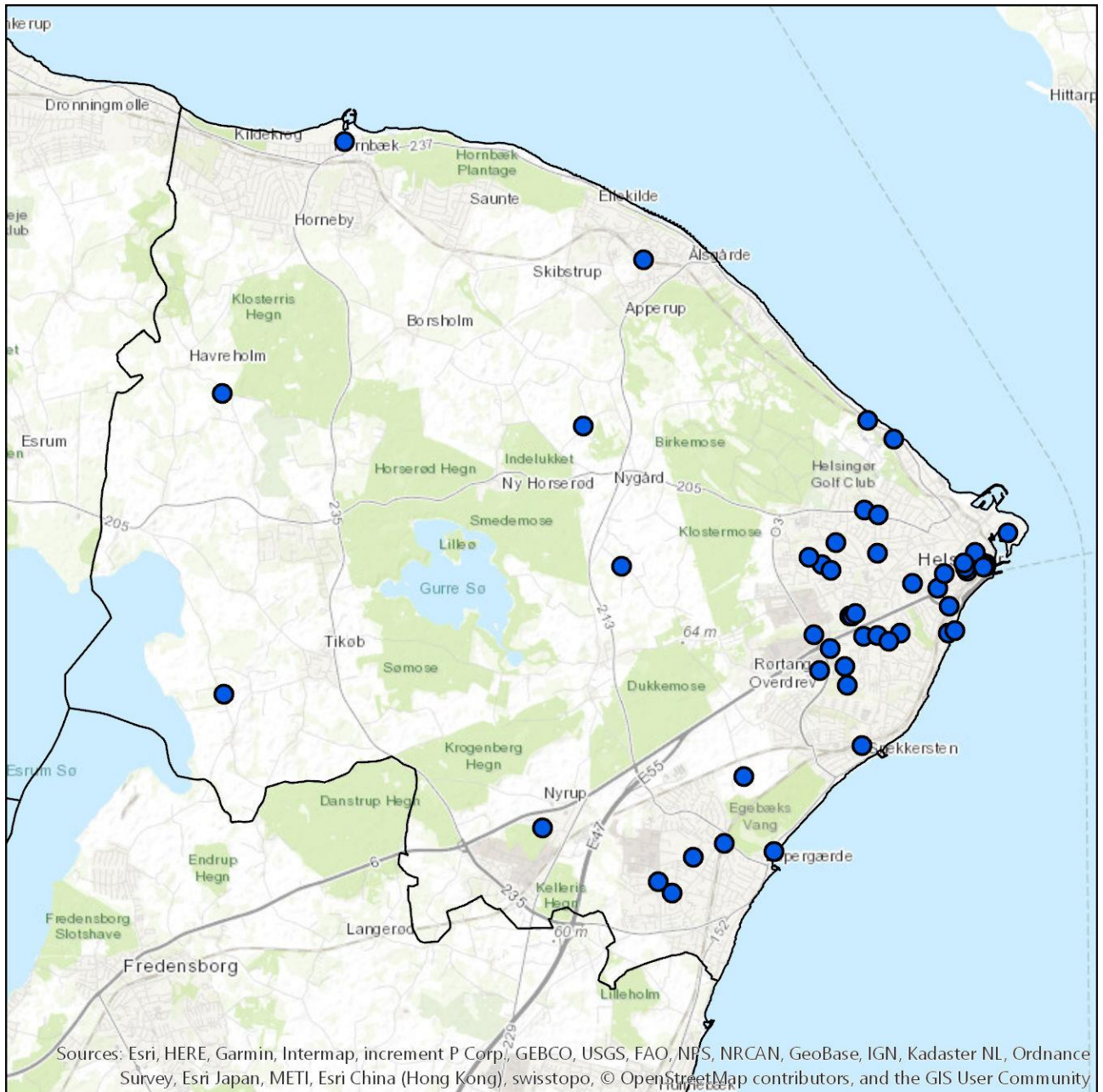
□ Kommunegrænse



## udrykningsaktivitet 2013-2017

- Drukneulykke ( 35 stk.)
- Kommunegrænse





## udrykningsaktivitet 2013-2017

- Diverse ( 57 stk.)
- Kommunegrænse

Ud fra placeringen af udrykningerne, som ses på de otte kort, er der konkluderet følgende:

- Brandopgaver forekommer i hele området. Størstedelen ligger i og omkring Helsingør by, samt i og omkring byområderne Espergærde, Hellebæk, Hornbæk og Kvistgård.
- Miljøopgaver forekommer i og omkring Helsingør By, herunder i tilknytning til E47 samt 235-hovedvejen mod Espergærde. Herudover ligger miljøopgaverne primært i tilknytning til de øvrige byer i området.
- Redningsopgaver er forholdsvis spredt, dog med en vis koncentration i Helsingør by. En del redningsopgaver foregår i tilknytning til vejene, men derudover er der flere redningsopgaver omkring drukneulykker ved kystbyerne.
- Blinde alarmer fra ABA-anlæg forekommer med en væsentlig del i Helsingør by.
- Der er endvidere en del blinde alarmer i Espergærde og Kvistgård. Forekomsten af blinde alarmer her skal primært ses i sammenhæng med, at det er i de områder, der også er stor forekomst af ABA-anlæg.
- For blinde alarmer generelt er det samme billede, at de primært er placeret i Helsingør By, Espergærde og Kvistgård.
- Diverse indeholder indsatsleder eftersyn og indsatsleder forespørgsel, samt direkte henvendelse til beredskabet og andre opgaver som er uden for beredskabslovens opgavesæt. Som eksempler kan nævnes, forflytninger af borgere fra egen bolig og til sygetransportkøretøj, personer som ikke kan komme ud af bygninger, offentlige aflåste toiletter hvor borgere tror, at der er personer på toiletområdet, væltede træer på private områder, eftersyn af stilladser, sprunget vandværk i private boliger og nedtagning af istapper fra tagrender m.v.

### 3. Fremtidigt serviceniveau for Helsingør Kommunes Borgere

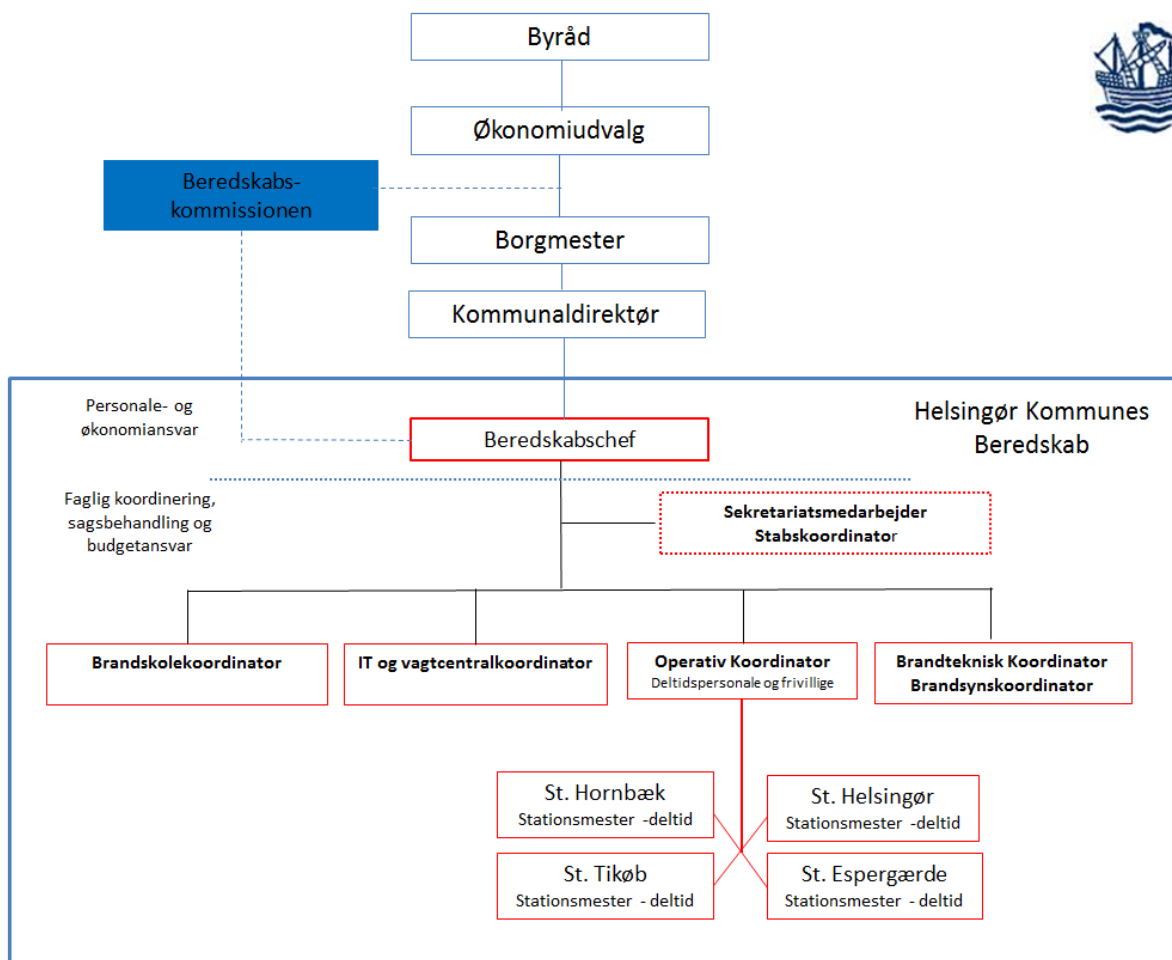
#### 3.1 Opbygning af Helsingør Kommunes Beredskab

Modellen for serviceniveau udmøntes i praksis i følgende elementer, som beskrives hver for sig i det følgende:

- a) *Overordnet organisation*
- b) *Operativt beredskab*, herunder stationer, udrykningstider, bemandsningsniveau, udrykningssammensætninger, køretøjer og materiel, indsatsledelse, vandforsyning, øvelse og uddannelse, frivillige, indkvartering og forplejning samt ledelse og administration af det operative beredskab
- c) *Forebyggende aktiviteter*, herunder myndighedsopgaver og risikobaserede forebyggelsestiltag
- d) *Serviceopgaver*



### 3.2 Overordnet organisation



### 3.3 Operativt beredskab

Ud fra de fire brandstationers placering i Hornbæk, Helsingør, Espergærde og Tikøb, er hele Helsingør Kommunes område dækket indenfor 14 minutter og en stor del af området, herunder de største byer (Helsingør, Espergærde og Hornbæk) indenfor 10 minutter under naturlige vejrforhold og fremkommelighed.

Helsingør Kommunes Beredskabs naboberedskaber (Nordsjællands Brandvæsen og Frederiksborg Brand og Redning) kan tilsammen nå hele Helsingør Kommune indenfor 30 minutter, fra brandstationerne i Fredensborg og Gilleleje

Krav til afgangstiden for førsteudrykningen der alarmeres til en hændelse, skal jf. bekendtgørelse om risikobaseret kommunalt redningsberedskab §7 afgå senest 5 minutter efter at alarmcentralen har afsendt meldingen. Førsteudrykningen skal som minimum være bemanded med en holdleder, samt tilstrækkeligt mandskab til at betjene materiellet jævnfør §6.



Krav til responstider:

- Responstiden i byerne med brandstationer (Hornbæk, Helsingør, Tikøb og Espergærde) tilstræbes ikke at overstige 10 minutter i mindst 93 % af alle tilfælde.
- De øvrige steder i kommunen må responstiden ikke overstige 14 minutter i mindst 95 % af alle tilfælde.
- Hvis udrykningen sammensættes af køretøjer fra 2 eller flere brandstationer, må responstiden ikke overstige 14 minutter i mindst 95 % af alle tilfælde.
- Responstiden for indsatsleder må ikke overstige 14 minutter i mindst 95 % af alle tilfælde.

Stationer	2013		2014		2015		2016		2017	I alt	
Helsingør	371		347		383		361		323	1785	
Hornbæk	57	8 indsatser krævede mere end et strålerør (HT og/eller C- rør)	44	4 indsatser krævede mere end et strålerør (HT og/eller C- rør)	56	4 indsatser krævede mere end et strålerør (HT og/eller C- rør)	56	7 indsatser krævede mere end et strålerør (HT og/eller C- rør)	52	8 indsatser krævede mere end et strålerør (HT og/eller C- rør)	265
Tikøb	63	9 indsatser krævede mere end et strålerør (HT og/eller C- rør)	42	4 indsatser krævede mere end et strålerør (HT og/eller C- rør)	72	4 indsatser krævede mere end et strålerør (HT og/eller C- rør)	88	9 indsatser krævede mere end et strålerør (HT og/eller C- rør)	66	8 indsatser krævede mere end et strålerør (HT og/eller C- rør)	331
Espergærde	58	8 indsatser krævede mere end et strålerør (HT og/eller C- rør)	63	5 indsatser krævede mere end et strålerør (HT og/eller C- rør)	106	9 indsatser krævede mere end et strålerør (HT og/eller C- rør)	146	9 indsatser krævede mere end et strålerør (HT og/eller C- rør)	148	10 indsatser krævede mere end et strålerør (HT og/eller C- rør)	521
I alt	549		496		617		651		589		

**Tablet 4:** Antal udrykninger og indsats med strålerør (Hornbæk, Tikøb og Espergærde) fordelt på brandstationer. Antallet af udrykninger pr. station tæller også de gange en station er alarmeret til andet slukningsområde. Ved indsatser hvor der har været indsat mere et strålerør har der været to taktiske enheder indsat, samtidig er nr. 2 taktiske enhed sikkerhed ved indvendig slukning, da denne enhed ankommer kort tid efter første slukningsenhed.

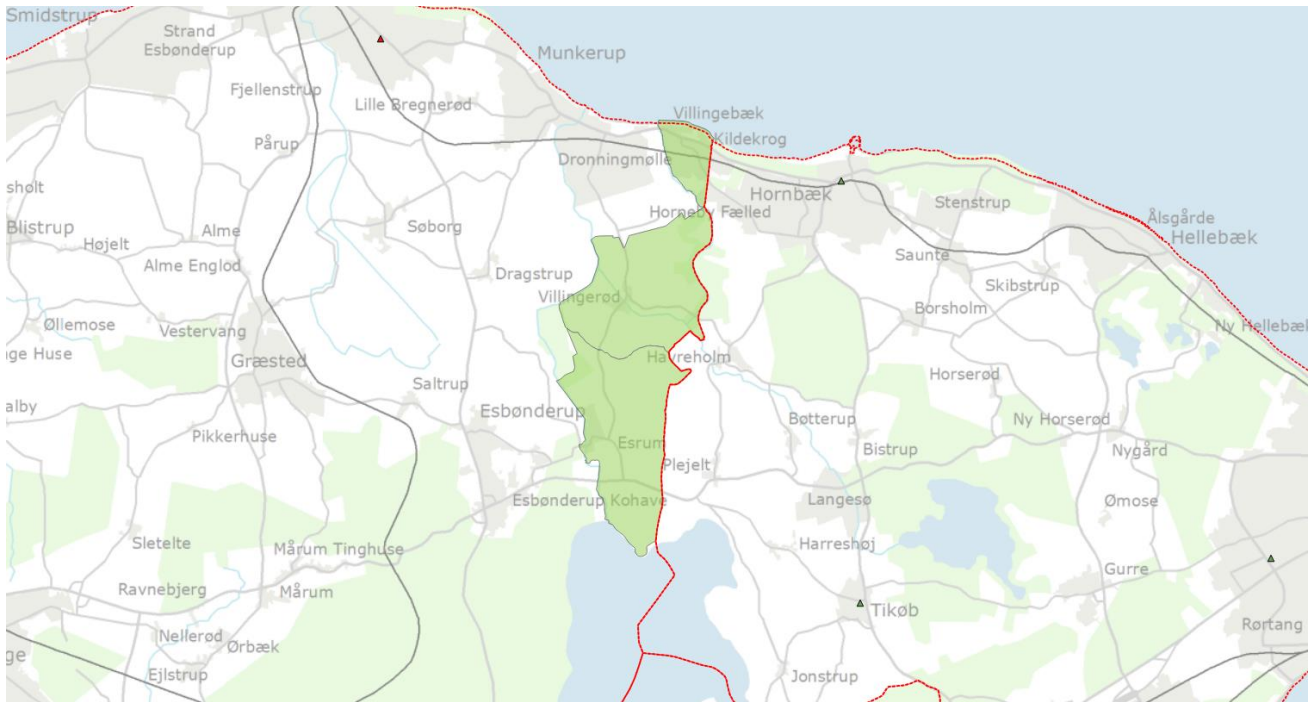
### 3.3.1 Operativ samarbejdsaftale med Nordsjællands Brandvæsen samt fremtidigt samarbejde med Frederiksborg Brand og Redning.

Den operative samarbejdsaftale, som er indgået mellem Helsingør Kommunes Beredskab og Nordsjællands Brandvæsen, er revideret pr. 1. januar 2018, og der foretages evaluering af aftalen efter et år. Indholdet i aftalen fremgår af nedenstående:

- Helsingør Kommunes Beredskab, St. Espergærde betjener området i Fredensborg Kommune med en autosprøjte, samt holdleder og tre brandmænd. Alternativt kan en autosprøjte fra station Tikøb eller Helsingør dække området i Fredensborg hvis Espergærde er optaget.
- Aftalen indeholder vederlagsfrit gensidig båd- og dykkerberedskab beredskaberne imellem. Ved dykker og bådalarm i Helsingør Kommunes område og Nordsjællands Brandvæsens område alarmeres Helsingør Kommunes Beredskab og Nordsjællands Brandvæsen samtidig på førstemeldingen.
- Ud over ovenstående samarbejde supplerer Nordsjællands Brandvæsen ifølge den operative aftale med mandskab, pioner- og/eller højderedningsmateriel på første meldingen ved nedennævnte tabel 5.112 pickliste meldinger.

Tabel 5. 112 Årsagskoder / pickliste meldinger
Redn.-Sammenstyrtning
Redn.-Bygning/højderedning
Redn.-Jord-/Sandskred
Redn.-Mast/højderedning
Redn.-Silo/Brønd
Redn.-Skrænt
Togulykke-Passager
Togulykke-Gods
Personpåkørsel tog - fastklemte
Flyulykke-Passager
FUH-Fastklemte LASTBIL/BUS
FUH-Fastklemte/Brandfare LASTBIL/BUS
Redn.-Fastklemt, Maskine o.l.
Redn.-Tilskadekomne>5

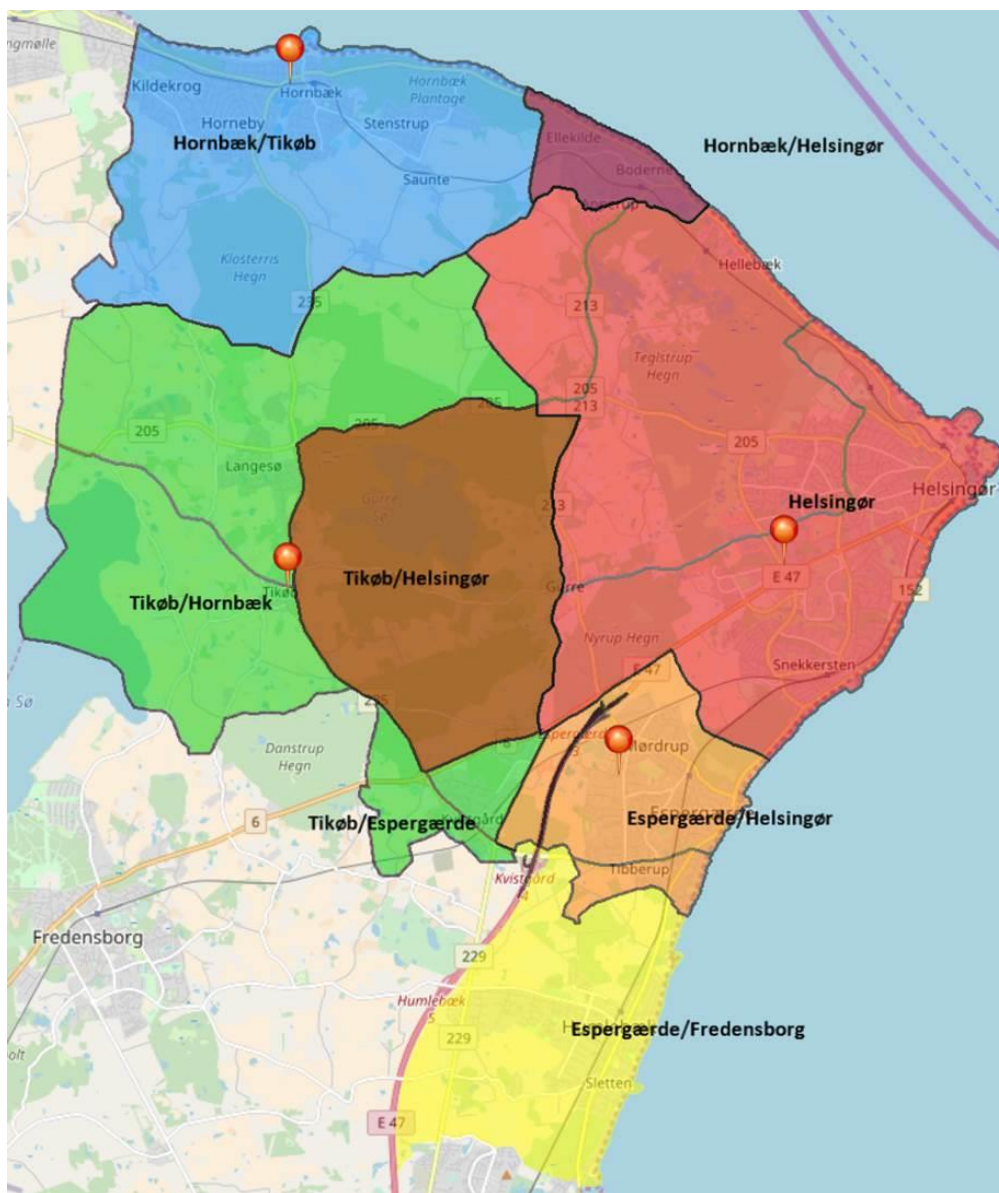
Helsingør Kommunes Beredskab er i gang med at planlægge et fremtidigt samarbejde med Frederiksborg Brand- og Redning omkring justering af to slukningsområder i Gribskov Kommune, hvor brandstationerne i Hornbæk og Tikøb med fordel kan være førsteudrykning i disse områder. Områderne ses på figur 13.



Figur 13.

### 3.3.2 Slukningsområder

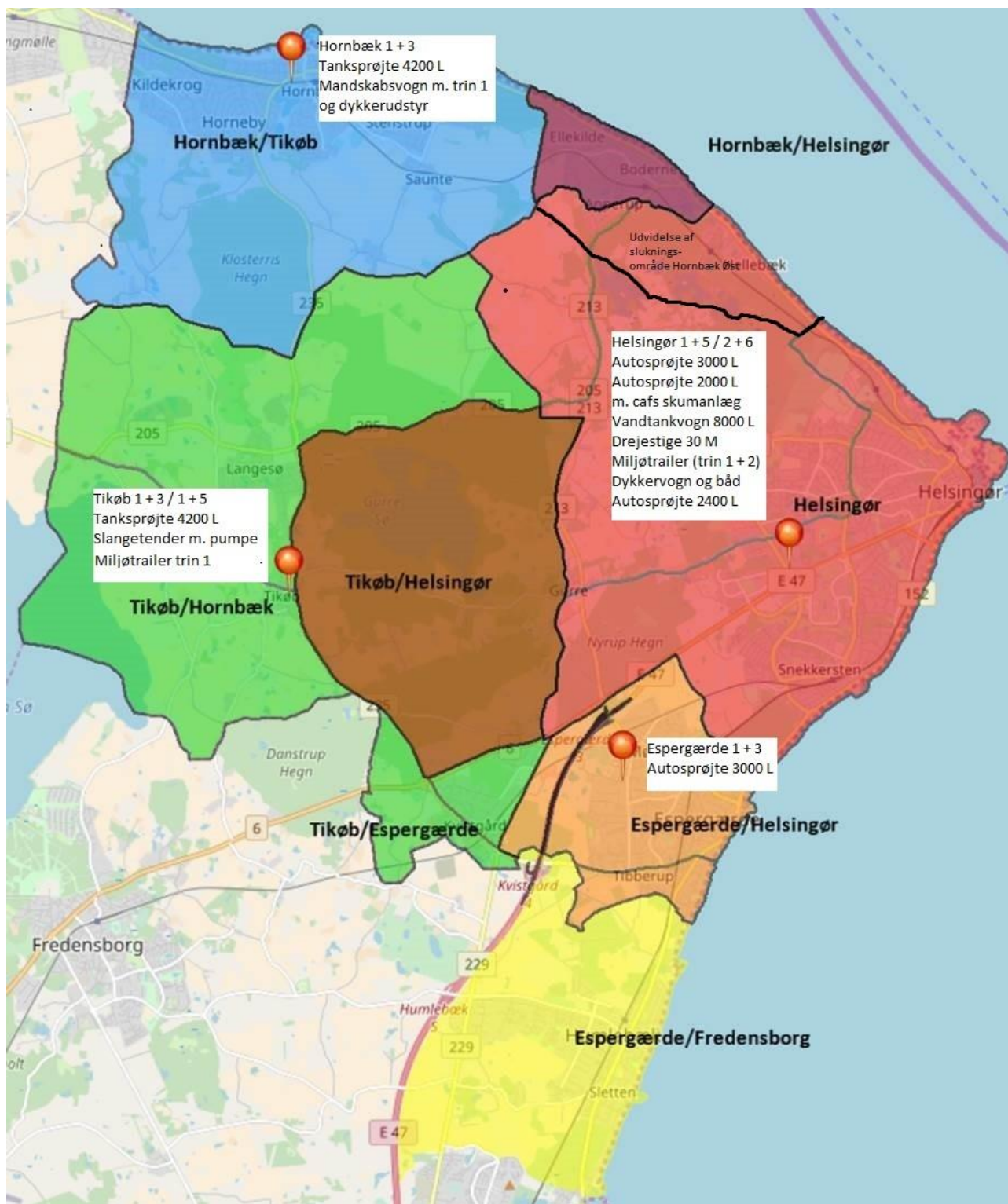
Opdeling af slukningsområder er vist på figur 14. De steder, hvor der er påført 2 brandstationsnavne, er områder, der bliver dækket af 2 brandstationer, der automatisk bliver afsendt ved udvalgte hændelser i 112-picklisten.



Figur 14: Oversigt over slukningsområder



### 3.3.3 Stationsplacering, køretøjer og materiel



Figur 15: Oversigt over slukningsområder, brandstationer og køretøjer

Slukningsområdet i figur 15 Hornbæk Øst (Hornbæk/Helsingør) udvides til at dække Hellebæk, da Hornbæk kan nå hurtigst frem som primær sprøjte ud fra beregninger under normale vejrforhold og fremkommelighed.

### 3.3.4 Udryknings sammensætninger og bemandsningsniveau

De fire brandstationer supplerer hinanden i udrykningsområderne. Stationerne opbygges efter princippet om taktiske enheder på 1+3, der både kan rykke ud i eget og fælles slukningsområde, samt assistere i de andre områder. Princippet er, at nærmeste automobilsprøjte eller tanksprøjte afsendes, eventuelt sammen med køretøjer fra næst nærmeste brandstation, der har rette køretøjer og materiel, i forhold til den fastlagte udryknings sammensætning. Derudover vil udryknings sammensætningen være defineret på forhånd og koblet op på 112-picklistens forskellige meldingskoder. Det sikrer et ensartet serviceniveau til samme type opgave i hele kommunen.

Helsingør Kommunes Beredskab råder over fire brandstationer, der tilsammen kan stille op til 5 taktiske enheder, alternativt 6 taktiske enheder ved allekald på station Helsingør, eller 4 taktiske enheder suppleret med stige- og/eller tankvogn.

Tabel 6 Taktiske enheder					
Model	1	2	3	4	5
Helsingør	1 + 3	1 + 3	1 + 3	1 + 3	Tankvogn
Helsingør	1 + 3	Tankvogn	Stige	1 + 3	Stige
Espergærde	1 + 3	1 + 3	1 + 3	1 + 3	1 + 3
Tikøb	1 + 3	1 + 3	1 + 3	1 + 3	1 + 3
Hornbæk	1 + 3	1 + 3	1 + 3	1 + 3	1 + 3
Helsingør		+ 2 mand #	+ 2 mand #	1 + 3 *	+ 1 + 3

\* Allekald station Helsingør # Hvis kun tankvogn eller stige anvendes  
+ 3 taktisk enhed = autosprøjte/tanksprøjte med frigørelse

1

Udvalgte udrykninger i Helsingør Kommune bliver løbende evalueret på indsatsledermøder for at sikre, at bemanding og udrykningstider overholdes.

Ved udrykning til dykkeropgaver bliver alt mandskab der er tilknyttet dykkerberedskabet (dykkere, lineholdere og bådførere) tilkaldt ved Helsingør Kommunes Beredskab i Helsingør Kommune samt Nordsjællands Brandvæsens dækningsområde. Lokalstationen tilkaldes samtidig med mandskab og autosprøjte. Disse udrykninger forringer således ikke bemanningen på St. Helsingør, og udrykningstiden vil stadig kunne overholdes.

Bemanningen på de enkelte stationer ses i tabel 7.

Tabel 7: Bemanning på brandstationerne			
	Styrke pt.	Optimal styrke	Bemanning
Helsingør (ca. 340 udr. pr. år)	7 HL 19 BM	9 HL 21 BM	Man-fre 6-17: 1+5 5-min Man-fre 17-6 og weekend: 2+7 5-min
Espergærde (ca. 100 udr. pr. år)	2 HL 8 BM	3 HL 9 BM	1+3 5-min
Tikøb (ca. 55 udr. pr. år)	3 HL 9 BM	3 HL 9 BM	Man-fre 6-17: 1+3 5-min Man-fre 17-6 og weekend: 1+5 5-min
Hornbæk (ca. 50 udr. pr. år)	3 HL 10 BM	3 HL 9 BM	1+3 5-min
Indsatsledere	6 ISL	4 ISL	1 (2*) ISL

\* ved særlige lejligheder oprettes der ekstra indsatsledervagt.

### 3.3.5 Større ulykker, hvor der er behov for mere end det daglige beredskab

Ud over Helsingør Kommunes Beredskab operative beredskab har kommunen mulighed for at trække på flere niveauer og typer af ressourcer, såfremt det bliver nødvendigt, jf. Beredskabslovens § 18, stk. 2, hvor det fremgår, at "Den tekniske leder af indsatsen på skadestedet skal tilkalde assistance fra en anden kommunes redningsberedskab, det statslige regionale redningsberedskab eller private redningsvæsner, hvis det skønnes påkrævet på grund af ulykkens karakter og omfang".

I første omgang er der mulighed for at tilkalde assistance fra naboberedskaber, idet kommuner har pligt til at stille personel og materiel fra kommunens redningsberedskab til rådighed for en anden kommunes redningsberedskab, jf. bekendtgørelse om risikobaseret kommunalt redningsberedskab §10. Der er mellem de nye beredskabsenheder indgået en aftale om vederlagsfri mellemkommunal støtte.

Ved og under længerevarende indsatser og hændelser indkaldes der ekstra ledelseskapacitet jf. afsnit 3.3.7. Denne ledelseskapacitet vil tage stilling til de nødvendige kapacitetsforskydninger i samarbejde med Hovedstadens Beredskabs Vagtcentral som koordinerer beredskabets robusthed i det Nordsjællandske område. Opmærksomheden henledes på vores fælles ressourcedatabase [www.rbis.dk](http://www.rbis.dk) for beredskaber i Storkøbenhavn. Rbis vil være hjælpeværktøj til områdets kapacitetsforskydninger.

Kapacitetsforskydningerne vil ud fra ulykkens art og karakter kunne strække sig langt og derved også involvere Beredskabsstyrelsens centre.

Overordnet set har Helsingør Kommunes Beredskab mulighed for at tilkalde følgende niveauer og typer af ressourcer:

Tabel 8: Assistancemuligheder ved større hændelser			
Beredskabsniveau	Hvad kan de assistere med?	Placering	Responstid
<i>Det daglige beredskab i Helsingør Kommunes Beredskab</i>	Det daglige dimensionerede beredskab på stationerne.  Slukningskøretøj og tankvognsassistance fra naboberedskaber.	Nærmeste beredskab (figur 15).  Frederiksborg Brand og redning (Gilleleje). Nordsjællands Brandvæsen (Fredensborg).	10-30 minutter
<i>Det statslige redningsberedskab Jævnfør Bilag 3. Scenariebeskrivelser og kapacitetsanalyser. Scenarie 3, 11, 21, 24, 26, 28, 29, 30, 35, 36 samt 41.</i>	Assisterer ved mandskabskrævende og langvarige redningsindsatser eller ved behov for specialudstyr og specialuddannet mandskab. <ul style="list-style-type: none"><li>- <i>Vejrlig (pumpeopgaver og vandbarrierer).</i></li><li>- <i>Olieforurening (opsamlingsmateriel) langs kystområderne.</i></li><li>- <i>Kemisk Beredskab</i></li></ul>	Beredskabsstyrelsen Hedehusene Beredskabsstyrelsen Sjælland (Næstved)	70 minutter  120 minutter

	- <i>Supplerende udstyr til kemi indsats</i>		
<i>Andre</i>	Entreprenørmateriel	Nordsjællands Park og Vej	30 minutter
	Entreprenørmateriel	Lokale entreprenører	30 minutter

### 3.3.6 Køretøjer og materiel

Køretøjer på brandstationerne i Helsingør Kommunes Beredskab er som følger:

Tabel 9 Køretøjer og materiel på brandstationerne.	
<i>Helsingør</i>	Autosprøjte 3000 L med frigørelsesudstyr + termisk kamera + hjertestarter Autosprøjte 2000 L (*Kronborgsprøjte) Vandtankvogn 8000 L Efterløberpumpe 5000 l/m Stigevogn 30 m Miljøtrailer (trin 1+2) Dykkervogn Båd Autosprøjte 2400 L (frivillige)
<i>Espergærde</i>	Autosprøjte 3000 L med frigørelsesudstyr og hjertestarter Mandskabstransportvogn med trin 1
<i>Tikøb</i>	Tanksprøjte 4200 L med frigørelsesudstyr og hjertestarter Slangetender med påhængspumpe Miljøtrailer (trin 1)
<i>Hornbæk</i>	Tanksprøjte 4000 L med frigørelsesudstyr + hjertestarter Mandskabstransportvogn med trin 1 og dykkerudstyr
<i>ISL</i>	Et indsatsleder køretøj Et reserveindsatsleder køretøj

\* Autosprøjte (pumpekøretøj), som kan anvendes inde på Kronborg Slotsområde.

### 3.3.7 Indsatsledelse

Indsatslederen er Helsingør Kommunes Beredskabs repræsentant på skadestedet, og han har ansvar for, og myndighed til, at forvalte den tekniske ledelse på skadestedet. Gennem varetagelse af indsatslederfunktionen opnås en viden og kendskab til risikoobjekter og hændelser i kommunen, som er vigtig viden i forhold til varetagelse af kommunernes forebyggende opgaver, såsom brandsyn og brandteknisk byggesagsbehandling. Det er derfor hensigtsmæssigt, at der fortsat er overlap mellem dem, der varetager indsatslederfunktionen og dem, der foretager brandsyn og brandteknisk byggesagsbehandling i Helsingør Kommune, med henblik på dels at sikre videns overførsel og samtidig synergimæssigt at styrke begge områder.

Der vil i Helsingør Kommune være en vagthavende indsatsledervagt i døgnet, som dækker hele kommunen. Indsatsledervagtfunktionen i Helsingør kommune Beredskab deles imellem 5 indsatsledere og udgår fra Helsingør byområde dag, samt to aften og nat fra



Espergærde når de har vagt. Ud over indsatsledergruppen vil der kunne trækkes på Beredskabschefen samt en sagsbehandler (begge med indsatslederkompetence) ved længerevarende hændelser eller ved hændelser, hvor den Lokale Beredskabs Stab (LBS) oprettes.

Ved særlige lejligheder og under længerevarende hændelser, som kræver afløsning, tilkaldes ekstra ledelseskapacitet. Ved større hændelser, som kræver skadestedsleder funktion, indkaldes vagtfri indsatsleder. Ved samtidige hændelser kan vagthavende indsatsleder vælge at indkalde vagtfri indsatsleder. Helsingør Kommunes Beredskab har i alt 7 ansatte med indsatsleder kompetence.

Indsatslederen kører med på alle udkald og er fremme på skadestedet inden for maksimalt 14 minutter efter alarmens modtagelse i hele kommunen og under naturlige vejrforhold og fremkommelighed.

### 3.3.8 Vandforsyning

For at sikre at der til alle hændelser, primært udkald til brand, er en tilstrækkelig vandkapacitet til slukning, vil der til alle hændelser med brand blive afsendt en til to slukningsenheder evt. suppleret med en tankvogn/tanksprøjte, eller en slukningsenhed og en tankvogn. Det sikrer, at der til hændelser med brand automatisk vil blive fremført mellem 3.000 l og 15.000 l vand til brandslukning. Samlet kan fremføres op til 26.600 l vand til brandslukning i kommunen.

Derudover kan der rekvireres assistance fra enten Frederiksborg Brand og Redning (Station Gilleleje 2 x 7100 L.) eller Nordsjællands Brandvæsen (Station Fredensborg 8500 L.) Til sammen kan der rekvireres 22.700 L. brandslukningsvand.

Herudover råder Helsingør Kommune over 218 brandhaner med over 800 liter i minuttet. Brandhanefordelingen fremgår af nedenstående tabel 10.

Tabellen viser sammensætningen af brandhane vandforsyningen i Helsingør Kommunes slukningsområde.

Tabel 10	Vandforsyning
Helsingør - Snekkersten	Vandtankvogn og 66 brandhaner med kapacitet på minimum 800 L
Espergærde	Vandtankvogn og 41 brandhaner med kapacitet på minimum 800 L
Hellebæk – Ålsgårde	Vandtankvogn og 21 brandhaner med kapacitet på minimum 800 L
Saunte	Vandtankvogn og 10 brandhaner med kapacitet på minimum 800 L
Kvistgård	Vandtankvogn og 9 brandhaner med kapacitet på minimum 800 L
Tikøb	Vandtankvogn og 5 brandhaner med kapacitet på minimum 800 L
Gurre	Vandtankvogn og 1 brandhaner med kapacitet på minimum 800 L
Langesø	Vandtankvogn og 1 brandhaner med kapacitet på minimum 800 L
Nygaard	Vandtankvogn og 11 brandhaner med kapacitet på minimum 800 L
Industriområde – Kvistgård og Mørdrup	Vandtankvogn og 13 brandhaner med kapacitet på minimum 800 L

Land og naturområder	Slangetender, vandtankvogn og brandhaner i nærliggende byer med kapacitet på minimum 800 L
Sommerhusområde - Hornbæk	Vandtankvogn og 40 brandhaner med kapacitet på minimum 800 L

Vagthavende indsatsleder råder over digitale brandhanekort.

I bilag 7 til denne plan uddybes plan for vandforsyning ved brandslukning.

### 3.3.9 Uddannelse og efteruddannelse

Beredskabsstyrelsen har fastlagt lovpligtige minimumskrav til, hvilke uddannelser og øvelser personer ved det kommunale redningsberedskab skal gennemgå. Uddannelseskravene er afhængige af, hvilken funktion personen bestrider i beredskabet. Helsingør Kommunes Beredskabs overordnet politik er, at være på forkant med den beredskabsfaglige udvikling gennem kompetenceudvikling og netværk. Størstedelen af det operative mandskabs uddannelse og øvelser gennemføres lokalt, da Helsingør Kommunes Beredskab råder over egen Brandskole. Ud over beredskabets lokale øvelsesmuligheder gennemføres der i samarbejde med Nordsjællands politi og vores naboberedskaber i Nordsjælland årligt tværfaglige øvelser i den lokale beredskabsstab, samt planspiløvelser i Hørsholm. (Brandstationen i Hørsholm). Flere af beredskabets medarbejdere gennemfører årligt supplerende uddannelser og kurser ved Beredskabsstyrelsens skole i Tinglev, samt lokale uddannelser.

#### Uddannelse - manuelt niveau.

#### **Brandmænd**

En grunduddannet brandmand skal inden denne kan indgå i udrykninger have gennemgået:

- Førstehjælp uddannelsesniveau mellem - 12 timer
- Grunduddannelse Indsats - 74 timer

*"Efter gennemførelsen af grunduddannelsen, kan en grunduddannet brandmand indgå som overtalig i udrykninger jf. Beredskabsstyrelsens bestemmelser".*

En grunduddannet brandmand skal, inden han må gennemføre røgdykning (eftersøgning og indvendig brandslukning) i bygninger, have gennemgået og bestået:

- Funktionsuddannelse Indsats - 148 timer

Samlet set indeholder en færdig brandmandsuddannelse (funktionsuddannelse indsats), i alt 234 timer

#### **Redningsdykkere og bådteneste**

De brandfolk, der indgår i beredskabet som redningsdykkere, skal have gennemgået:

- Dykkerassistent: 1 uges dykkerassistent uddannelse

- Dykker: 5 ugers SCUBA erhvervsdykkeruddannelse og 2 ugers redningsdykkeruddannelse

Både dykkerassistenter og dykkere skal have kursus i dykkerrelateret førstehjælp (6 timer) hver 18. måned.

De brandfolk, der fungerer som bådfører, skal have en kompetencegivende uddannelse som i Kystredning og bådteneste.

### **Massetilskadekomst**

Brandmænd, mellemledere og indsatsledere i Helsingør Kommunes Beredskab er uddannet i håndtering af massetilskadekomst af personer. Uddannelsens varighed er på 3 timer og skal vedligeholdes 3 timer årligt efter kompetenceaftale med Region Hovedstaden.

Massetilskadekomstuddannelsen er ensartet for alle beredskaberne i Region Hovedstaden.

Helsingør Kommunes Beredskab har kapacitet til at håndtere 60 tilskadekomne personer i forbindelse med massetilskadekomst.

### **Jording af kørestrøm**

Bane Danmark underviser alle brandfolk.

### **Uddannelse - mellemlederniveau.**

#### **Holdledere**

En holdleder skal, inden denne kan fungere som holdleder og ud over uddannelsen som funktionsuddannet brandmand, have gennemgået:

- Voksenpædagogisk Grunduddannelse - 37 timer
- Holdlederuddannelse Brand - 185 timer

I alt ud over brandmandsuddannelsen 234 timer svarende til ca. 32 dage, dvs. sammenlagt er det 62 dage (12 uger og 2 dage).

### **Uddannelse - lederniveau.**

#### **Indsatsledere:**

En indsatsleder skal, inden denne kan fungere som indsatsleder, ud over uddannelsen som holdleder brand have gennemgået:

- Indsatsleder, Beredskabsfaglig del (148 timer)
- Indsatsleder, Tværfaglig del (111)

I alt ud over holdlederuddannelsen 234 timer svarende til 35 dage (7 uger).

## **Efteruddannelse:**

For både brandmænd, mellemledere og indsatsledere gælder det, at de skal gennemføre 12 årlige obligatoriske øvelser for at vedligeholde og træne deres indsatskompetencer, så længe de er en del af udrykningsmandskabet på brandmandsniveau. Rammerne for øvelserne fastsættes af Beredskabsstyrelsen. Dele af disse øvelser skal være lokalt tilrettelagte, dvs. fokusere på lokale risikoobjekter eller risikoelementer og planlægges af Helsingør Kommunes Beredskab.

For hver af disse øvelser skal øvelsesledelsen indlægge elementer, der sikrer, at holdledelse og indsatsledelse samtrænes med brandmandfunktionerne.

Overordnet set fokuseres der på, at beredskabets medarbejdere efteruddannes ud fra følgende grundlag:

- at de lokalt tilrettelagte øvelser bliver temabaserede, således at der hvert år er et gennemgående tema for disse øvelser på tværs af alle brandstationerne. Det kan herved sikres, at alle brandfolk får kendskab til risikoobjekter og risikoelementer i hele Helsingør Kommune
- at holdledere hvert år skal efteruddannes for at kunne vedligeholde og opdatere deres kompetencer
- at indsatsledere gennemfører de fastsatte krav for central og decentral funktionsbestemt efteruddannelse af indsatsledere
- at indsatsledere deltager i tværgående samarbejdsøvelser, som afholdes i den operative stab, under Nordsjællands Politi
- at indsatsledergruppen uddrager læring og erfaringsudveksling ved at tage aktuelle indsatser op på interne indsatsledermøder

Efteruddannelse af redningsdykkere, bådførere, nødbehandlere, massetilskadekomst og jording af kørestrøm, følger de gældende regler:

- redningsdykkere min. 1 rutinedykning pr. måned – Søfartsstyrelsens regelsæt
- bådførere 4 øvelser årligt – Søfartsstyrelsens regelsæt
- nødbehandlere 8 timer hver 12 måned – Region Hovedstaden
- massetilskadekomst 3 timer årligt – Region Hovedstaden
- jording af kørestrøm 3 timer hver 18 måned - Bane Danmark

### **3.3.10 Supplerende beredskab - frivillige**

Helsingør Kommunes Beredskab arbejder målrettet på en øget integration af de frivillige i beredskabets opgaveløsning under endelig indsats. Målsætningen er, at stille med en taktisk enhed (1 HL og 3 BM), når der er behov. Det vil bl.a. kunne anvendes som afløsning ved længerevarende hændelser. Frivillige som udfører brandtjeneste følger plan for efteruddannelse indsats suppleret med øvelsesplan for det frivillige beredskab. Dele af beredskabets frivillige anvendes også til stabsstøtte og teknisk service og anvender derfor et antal øvelsestimer årligt for dette område.



Helsingør Kommunes Beredskab har indgået en samarbejdsaftale med Beredskabsforbundet.

Aftalen beskriver samarbejdsfladerne og nedenstående de arbejdsområder som det frivillige beredskab kan arbejde med:

- Efterslukningsopgaver
- Pumpeopgaver
- Brand- og førstehjælpsvagter ved arrangementer i kommunen f.eks. kræmmermarked m.v.
- Forplejning og indkvartering
- Stabsstøtte og teknisk service
- Andre opgaver som støtter op om plan for forsat drift i Helsingør Kommune

På Station Helsingør er der placeret en brandsprøjte, som det frivillige kan benytte. Sprøjten har en 2400 liter vandtank og ansugningspumpe. Køretøjet er pakket op som automobilsprøjte og kan suppleret med trailer inkl. lysmateriel og dykpumper.

Uddannelsesniveaue og efteruddannelse for de frivillige er det samme, som beskrevet i afsnit 3.3.9 for så vidt angår uddannelse af grund og funktionsuddannelse. Stabsstøtte og teknisk service gennemføres for et antal frivillige som har dette fagområde som speciale. Bilag 9. viser et eksempel på den samlede uddannelsesplan for det frivillige beredskab i 2018.

Det skal præciseres, at det frivillige beredskab er en støttefunktion til det daglige beredskab og derfor ikke indgår som en del af den risikobaserede dimensionerings førsteudrykning.

### **3.3.11 Indkvartering og forplejning**

Beredskabslovens §12 pålægger det kommunale redningsberedskab at kunne modtage, indkvartere og forpleje evakuerede og andre nødstedte i forbindelse med større og mindre hændelser.

Helsingør Kommunes Beredskab håndterer dette gennem følgende:

Forplejning kan bestilles gennem køkkenet ved Hamlets ældreboliger, samt Kvickly Prøvestenscentret.

Helsingør Hallen samt Snekkersten Idrætscenter kan oprettes som evakueringscentre med op til 800 personer. Det er Helsingør Kommunes Beredskabs vurdering, at langt størstedelen af en persongruppe som skal indkvarteres, vil søge egne indkvarterings- og forplejningsmuligheder gennem familie, venner. Ved de sidste større hændelser, har det endelige antal af personer med behov for indkvartering og forplejning har været under 50 personer.

### 3.3.12 Drift, ledelse og administration af det operative beredskab

Opgaverne, der er oplyst i tabel 11, er de opgaver, der skal udføres i forbindelse med det operative beredskab:

<b>Tabel 11. Opgaver relateret til det operative beredskab</b>
Ledelse af operativ afdeling, herunder personalesager, ansættelser, orlov og sygefraværssamtaler, afskedssager, TUS-samtaler, deltidsmandskab. adm. af vagtordninger, ferie mv.
Administrative opgaver herunder dataregistrering i ODIN, journalisering, mail- og telefonbesvarelser, webbetaling, udarbejdelse af SOP og instrukser, administration af brandhaner, kontrol, bestilling m.v.
Indsatsledervagt og deltagelse i indsatsledermøder – deltagelse i øvrige udrykningsaktivitet, samt krisestyring i forbindelse med pludselig opståede hændelser
Vagtcentralsamarbejder, IT, SINE radiokommunikation procedurer m.v. Deltagelse i regionale SINE koordinationsgruppemøder. Deltagelse i KOAS, kommunernes operationelle anvendelse af SINE.
Kompetenceudvikling for fuldtidsansatte, herunder vedligeholdelse og opdatering af indsatslederuddannelsen og andre kompetencer
Vedligeholdelse og reparation af materiel og køretøjer
Service og syn af køretøjer
Mundering, depoter, lager m.v.
Interne møder
Eksterne møder (leverandører, Danske Beredskaber, netværk, Beredskabsstyrelsen, Politiet mv.)
Vedligeholdelse af bygninger og arealer i samarbejde med Center for ejendomme.
Øvelser, planlægning, afholdelse af kurser, m.v.
Administration af frivillige i det supplerende beredskab

### 3.4 Forebyggende beredskab

#### 3.4.1 Myndighedsopgaver forebyggelse

Et vigtigt aspekt i udvikling af et risikobaseret redningsberedskab er forebyggelse af de forskellige typer af hændelser, samt forøgelse af sikkerheden og trygheden for kommunens borgere. Forebyggelsesarbejdet i Helsingør Kommunes Beredskab sker gennem følgende aktiviteter i skema 12.

<b>Tabel 12 Opgaver relateret til det forebyggende beredskab</b>
Ledelse af forebyggelse og planlægning.
Brandsyn i alt ca. 325 stk. samt opfølgning.
Brandteknisk byggesagsbehandling efter beredskabslovens bestemmelser, samt konsulentopgaver efter byggelovens brandmæssige bestemmelser.
Interne møder.
Borgerhenvendelser, mail, telefon m.m.
Anmeldelser (overnatninger osv.) ca. 100 stk.
Myndighedstilladelser af arrangementer, fyrværkeri m.v.
Undervisning, konferencer, besøg, evakueringsøvelser m.v.
Beredskabsplanlægning og dimensionering.
Kompetenceudvikling og netværk.
Risikobaserede projekter f.eks. brandsikker bolig (udsatte borgere)

Der er ca. 325 brandsynsobjekter. Heraf har flere af disse objekter underobjekter, hvor Helsingør kommunes Beredskab gennemfører brandsyn. Brandsynene bliver gennemført med forskellige tidsintervaller, som dels er fastsat af Beredskabsstyrelsen, og dels ud fra en konkret risikovurdering, som foretages af Beredskabet. Intervallerne ligger mellem 1 og 5 år, hvor vurderingen går på antallet af personer og typen af personer, som opholder sig i bygningen, samt brandfarligheden af det pågældende objekt. Brandsynene bliver gennemført som dialogbaserede brandsyn, hvor det typisk er ledere og/eller driftspersonale på stedet, som sammen med beredskabets medarbejder gennemgår brandsikkerheden i bygningen. Tit og ofte har vejledning og en forklaring af vigtigheden, større effekt frem for påbud og forbud.

#### 3.4.2 Samarbejde med Center for By, Land og Vand

Center for By, Land og Vand er en væsentlig samarbejdsrelation i forhold til byggeri i Helsingør Kommune. Det er vigtigt, at der er et tæt samarbejde mellem Helsingør Kommunes Beredskab og Center for By, Land og Vand.

Der er udarbejdet et memorandum (samarbejdsaftale), mellem Helsingør Kommunes Beredskab og Center for By, Land og Vand hvor begge parter har underskrevet aftalen. Her er beskrevet Beredskabets kompetenceområder efter beredskabslovens § 33 og 34, herunder sagsbehandling efter tekniske forskrifter eksempelvis oplag af brandfarlige væsker eller gasser samt visse brandfarlige virksomheder.

Det er endvidere i aftalen beskrevet, hvorledes Beredskabet i nødvendigt omfang bliver inddraget i forhåndsdialogen mellem bygherre og byggemyndighed samt den efterfølgende sagsbehandling før byggetilladelsen og sagsbehandling, efter byggeriet er opført. Det er også beskrevet, hvorledes samarbejde mellem Beredskabet og byggemyndigheden er ved bygningsbrande af større karakter, herunder rådgivning af bygningsstabilitet efter brand.

Samarbejdet skal sikre, at der ikke opføres byggeri, udarbejdes lokalplaner eller foretages vejændringer uden, at det er foreneligt med den risikobaserede dimensionering.

Derfor skal der etableres et samarbejde, der sikrer at Helsingør Kommunes Beredskab inddrages, når der sker byggeri af væsentlig størrelse, når der udarbejdes lokalplaner for nye boligområder eller der etableres nye veje, eller lukkes veje, der kan have betydning for redningsberedskabets indsatsmuligheder.

Samtidig kan Helsingør Kommunes Beredskab bistå Center for By, Land og Vand med viden omkring regler, der er gældende i forhold til Beredskabslovgivningen og i et omfang brandreglerne i Byggeloven.

Det er vigtigt, at beredskabsmyndigheden inddrages i alle større byggesager for at få den nødvendige viden omkring virksomhedernes opbygning og indretning, så det operative beredskab kan tilpasse sig indsatstaktisk og -strategisk.



### 3.4.3 Risikobaserede forebyggelsestiltag

Helsingør Kommunes Beredskab har identificeret flere forebyggelsestiltag i forbindelse med udarbejdelsen af scenariebeskrivelsen og kapacitetsanalysen i bilag 3. Disse tiltag er samlet i nedenstående skema og bliver løbende revideret i forbindelse med den generelle evaluering<sup>6</sup> af Helsingør Kommunes Beredskab:

<b>Tabel 13 Forebyggelsesinitiativer</b>			
Nr.	Scenariebeskrivelse	Eksisterende	Fremtidige
2	Mange påsatte brande i boligområde	Indsatsleder lokalkendskab	Tryghedsvandring, kursus for ejendomsfunktioner og container sikringskampagne.
4	Brand i stueetage på familieværfet	Brandsyns pligtig	Et tættere samarbejde omkring uddannelse, øvelser og brandmæssige forhold på stedet.
9	Brand i hus med stråtag		Rådgivning om røgalarm, brandsikring af stråtag og slukningsmateriel ved ejendommen.
10	Brand i daginstitution med ABA	Brandsyns pligtig	Måltrettet rådgivning under brandsyn. Fokus på evakueringsøvelser, uddannelse og beredskabsplan niveau III
11	Klorudslip i svømmehal	Brandsyns pligtig	Måltrettet rådgivning under brandsyn. Fokus på evakueringsøvelser, uddannelse, daglig omgang med kemikalier. Revidering af beredskabsplan niveau III.
13	Røgspredning på diskotek	Brandsyns pligtig	Måltrettet rådgivning i forbindelse med evakuering fra forsamlingslokalet samt forebyggelsestiltag ud fra brandårsagen.
18	Brand i Hotel	Brandsyns pligtig	Måltrettet rådgivning i forbindelse med brandårsagen. Kursustilbud omkring forebyggelse af brand og med fokus på dagligdagens drift.

Analysearbejdet i afsnit 2.4 i denne plan giver ikke -for nuværende- anledning til, at der arbejdes målrettet med de i tabel 13 identificerede initiativer fordi der ikke er evidens for et mønster med disse hændelser. Tabellen skal derfor anvendes som et redskab til hurtig at finde forebyggelsestiltag, som kan anvendes som inspiration hvis der skulle være evidens for det.

Beredskabet fokuserer derimod langsigtet på nedenstående risikobaserede forebyggelsestiltag. Emnerne er dels taget ud fra Beredskabsstyrelsens analysearbejde og dels Helsingør Kommunes viden om objekter og kulturarrangementer:

- fokus på særligt udsatte borgere øges
- brand- og evakueringsøvelser, herunder brandsikker adfærd
- kulturby og større arrangementer
- indsats for at nedbringe antallet af blinde alarmer

Som et igangværende forebyggelsesprojekt arbejder Helsingør Kommunes Beredskab hele tiden på at nedbringe antallet af branddøde og tilskadekomne ved brand. Forebyggelsesopgaven består i, at der forebygges, at brande opstår, med specielt fokus på den særligt udsatte borgergruppe, som er stærkt repræsenteret i statistikkerne. Det er typisk personer over 65 med nedsatte funktioner og/eller misbrug. For at Beredskabet kan nå

<sup>6</sup> Se afsnit 4.1 side 44

denne gruppe af borgere, er det nødvendigt med et stærkt samarbejde mellem Beredskabet og Ældre og Omsorg.

For at forebygge på andre områder, samt for at styrke forholdet mellem unge og Beredskabet, så arbejder Beredskabet også med et projekt der hedder Helsingør Kommunes Ungdoms brandakademi, i samarbejde med Helsingør Ungdomsskole. Her tilbydes de unge en 86 timers grunduddannelse, inkl. førstehjælp, inden for brand og redning. Uddannelsen er kompetencegivende, så de unge kan fortsætte som frivillige- eller deltidsansatte brandfolk i Helsingør kommune.

Et andet forebyggende tiltag, som Beredskabet arbejder med, er at forebygge brande i forsamlingslokaler og diskoteker. Her bliver 8. klasserne i Helsingør kommune undervist i at forebygge, at brande opstår, samt hvordan de skal handle, hvis der opstår en brand. Det er specielt med fokus på sund fornuft og evakuering, herunder brug af de flugtveje, som er i bygningerne, så vi kan forhindre brandkatastrofer som eksempelvis Göteborg-branden på et diskotek/forsamlingslokale hvor 63 unge omkom.

Med Helsingør som kulturby, er der hen over året flere store arrangementer, festivaler og koncerter koncentreret omkring Helsingør Havn, Kulturværftet, Værftshallerne og Kronborg. For at kunne forebygge hændelser ved disse store arrangementer med op mod 30.000 gæster, har Beredskabet uddannet en stor del af brandmandskabet med en overbygning, så de er bedre rustet, når de er sikkerheds- og brandvagter. Uddannelsen indeholder et dybdegående kendskab til de driftsmæssige forskrifter, samt til området og de tilhørende bygninger. Det har endvidere vist sig, at uddannelse af Kulturværftets medarbejdere i forebyggelse og evakuering styrker den daglige sikkerhed, samt giver dem et indblik i vigtigheden af, at brandsikkerhed og evakueringsmulighederne altid er optimale. Der er samtidig et godt samarbejde mellem By, Land og Vand, Beredskabet samt de driftsansvarlige arrangører, hvor Beredskabets typiske opgave er at rådgive og vejlede, for at sikre de bedste muligheder for at forebygge brand og sikre optimale rednings- og slukningsmuligheder.

For at nedsætte antallet af blinde alarmer, hvor Beredskabet skal rykke ud forgæves, institutioner og skoler skal evakueres unødvendigt, arbejder beredskabet hele tiden på at nedbringe de blinde alarmer. Det foregår bl.a. ved undervisning og rådgivning til anlægsejere og driftspersonale i de bygninger, som har ABA-anlæg, altså automatiske brandalarmeringsanlæg. Det er primært ved madlavning, rengøring og håndværksarbejde, at de blinde alarmer opstår.

Helsingør Kommunes Beredskab har egen brandskole, hvor mange af kommunens ansatte hvert år gennemgår forskellige kurser i brandbekæmpelse og førstehjælp.

#### **3.4.4 Planer og instrukser**

Helsingør Kommune har samlet alle beredskabsplaner på kommunens intranet, så alle medarbejdere nemt kan finde de gældende planer for rette område. Følgende plansæt kan nævnes:

- Helsingør kommunes overordnede beredskabsplan på niveau I, II center planer og III virksomhedsplaner. I alt 50 planer

- Kystmiljøberedskabsplan (olieforureningsplan)
- Plan for oversvømmelse som følge af regn, højvande eller ledningsbrud
- Sundhedsberedskabsplan
- Beredskabsplan for vandforsyning

Foruden beredskabsplanerne har de enkelte områder supplerende instrukser, som understøtter beredskabsplanerne. Disse instrukser ligger typisk ude hos de enkelte centre og virksomheder.

Beredskabet medvirker som rådgiver under revisionen af alle plansæt og har ansvaret for, at de gældende plansæt til en hver tid ligger tilgængelig på intranettet.

### **3.5 Overordnet ledelse og administration**

<b>Tabel 14 Opgaver relateret til overordnet ledelse og administration</b>
Beredskabskommissionsmøder
Interne møder
Eksterne møder (forvaltninger/centre, Beredskabsstyrelsen, Politiet m.v. Danske Beredskaber)
Ledelse og kompetenceudvikling af organisationen
Kvalitetssikring
IT-support
Administration af økonomi, budget, regninger, journalisering, løn m.v.
Opdatering af hjemmeside + intranet
Vagtcentral (ind- og udkoblinger af sikringsanlæg)
Netværksdannelse

#### **3.5.1 Samlede ressourcer til ledelse og administration**

Til at udføre de opgaver, der er inden for myndighedsområdet, vil der være ansat 1 Beredskabschef samt 5 sagsbehandlere med relevant kompetence inden for fagområderne.

I alt vil der være 6 fuldtidsansatte til at løse administrative opgaver inden for myndighedsområdet.

#### **3.6 Andre opgaver som løses af redningsberedskabet**

Helsingør Kommunes Beredskab varetager i dag driften af en automatisk vagtcentral som modtager 112 og ABA alarmer, udkald og alarmering af brandmandskab. Ind- og udkobling af ABA-alarmer. Tårnby Brandvæsen er backup vagtcentral som kan alarmere Helsingør Kommunes Beredskab ved driftsforstyrrelser.

Drift af Brandskole med kompetence til erhvervs- og redningsdykkeruddannelse.

### **3.6.1 Klimaopgaver.**

Store regnskyl og oversvømmelser samt andre vejrligsrelaterede hændelser forekommer oftere og oftere i Danmark, hvilket også indebærer, at Helsingør Kommune kan få udfordringer med at opsamle overfladevand således, at det ikke generer infrastrukturen og kommunale bygninger. Kommunen kan i den forbindelse forebygge ved at integrere og/eller udbygge opsamlingsbassiner på strategiske steder, suppleret med at anskaffe og opbygge pumpekapacitet til varetagelse af visse pumpeopgaver, som Helsingør Kommunale Beredskab kan rykke ud med i tilfælde af store regnskyl og skybrud med oversvømmelser til følge. Derfor har Helsingør Kommunes Beredskab anskaffet en pumpe som kan yde 5000 l/m. Foruden pumpen er der anskaffet en særlig dykpumpe, som kan håndtere slamvand.

I forbindelse med stormflod kan Helsingør inderhavns område ud for Værftet og Søfartsmuseet blive udfordret med højvande. Ejerkredsen har derfor investeret i 300 m. vandbarrierer, som Beredskabet opstiller i forbindelse med højvande.

### **3.6.2 Andet**

Ved særlige eller længerevarende hændelser oprettes der krisestab i stabsrummet i forlængelse af vagtcentralen.

Dette gøres især ved skybrud og højvande, hvor indsatsen lokalt koordineres mellem de forskellige aktører, Forsyning Helsingør, Nordsjællands Park og Vej, samt andre centre i kommunen.

## **4. Evaluering af Helsingør Kommunes Beredskab**

### **4.1 Evaluering**

Den risikobaserede dimensionering følges løbende og evalueres inden for det operative og forebyggende beredskab igennem indsatsledermøder og under beredskabschefens orientering til Beredskabskommissionen

Evalueringen vil have fokus på:

- Afgangstider og responstider
- Antal alarmeringer og karakteren af disse
- Ændringer i risikoniveau (hyppighed og konsekvens af hændelser)
- Eventuelle nye risikoobjekter og nye scenarier, der skal tages hensyn til
- Egen kapacitet, dvs. i hvilket omfang redningsberedskabet selv har kunnet klare hændelserne i kommunen i forhold til i hvilket omfang tilkald af assistance har været nødvendigt (type og antal)
- Samtidige hændelser
- Effekt af eller erfaringer fra igangsatte forebyggelsestiltag inden for den forgangne periode



Hvis evalueringen viser, at Helsingør Kommunes Beredskab ikke lever op til de planlagte forudsætninger, som ligger til grund for den risikobaserede dimensionering, skal de punkter, der fraviger forudsætningerne, tages op til revision og dimensioneringen eventuelt justeres.

## 4.2 Målsætninger og målparametre

Der vil overordnet blive styret efter at opfylde følgende målsætninger, som er målrettet det risikobaserede redningsberedskab:

Tabel 15 Målsætninger for Helsingør Kommunes Beredskab		
Område	Målsætninger	Målparametre
Afhjælpende indsats	Det operative beredskab kan selv håndtere 98 % af hændelserne i kommunen.	Måles på antal hændelser, hvor der tilkaldes assistance fra naboberedskaber eller det statslige redningsberedskab.
	At alle udrykninger og i mindst 95 % af alle tilfælde overholder de fastsatte responstider 10, 12 og 14 minutter jf. krav til responstider side 25.	Måles på de registrerede udrykningstider i ODIN GIS.
Forebyggelse	<p>At alle risikobaserede brandsyn gennemføres hvert år.</p> <p>At alle brandtekniske byggesager og rådgivende henvendelser fra BLV sagsbehandles ud fra den udarbejdede samarbejdsaftale.</p> <p>At der sættes fokus på særligt udsatte borgere i eget hjem.</p> <p>At alle elever i 8 klasse på Helsingør Kommunes skoler undervises i brandsikker adfærd.</p> <p>At der er fokus på ABA-alarmer.</p>	<p>Frida og årlig indberetning til Beredskabsstyrelsen.</p> <p>Samarbejdsaftalen, herunder svartid indenfor 5 arbejdsdage.</p> <p>Samarbejde og undervisning af alle omsorg- og ældreområdets borgernære medarbejdere.</p> <p>Der gennemføres 30 kurser årligt.</p> <p>Der udarbejdes statistik over årsager til ABA-alarmer, og disse sendes månedligt til Center for økonomi og ejendomme som følger op på årsag og sammenhæng</p>